

附件

**华新镇“绿水青山就是金山银山”  
实践创新基地建设实施方案  
(发布稿)**



**上海市青浦区华新镇人民政府**

**2026年4月**

## 目 录

前 言 .....	- 1 -
一、建设背景与意义 .....	- 2 -
(一)“两山”理念发展脉络 .....	- 2 -
(二)“两山”科学内涵的理解 .....	- 3 -
(三)“两山”基地建设的重要意义 .....	- 4 -
二、区域概况 .....	- 7 -
(一) 区位概况 .....	- 7 -
(二) 自然状况 .....	- 8 -
(三) 资源状况 .....	- 10 -
(四) 生态环境状况 .....	- 15 -
三、华新镇“两山”实践探索成效与问题分析 .....	- 18 -
(一)“两山”实践探索进展与成效 .....	- 18 -
(二) 存在主要问题和挑战分析 .....	- 30 -
(三) 华新镇“两山”实践典型案例 .....	- 31 -
<b>案例一：红色底蕴——红链领航促发展，三效统筹固华新——党         建引领下的高质量发展实践 .....</b>	<b>- 32 -</b>
<b>案例二：蓝色引擎——智慧赋能强产业，数智融合筑新篇——华         新镇打造数字经济与高端制造融合新范式 .....</b>	<b>- 39 -</b>
<b>案例三：橙色样板——生态筑基焕活力，产业联动兴华新——虹         桥花谷打造生态产业协同振兴样板 .....</b>	<b>- 47 -</b>
<b>案例四：绿色底色——碧水筑基优生态，治理协同焕华新——碧</b>	<b></b>

水安澜下的华新环境治理协同创新实践 .....	- 56 -
四、总体思路 .....	- 62 -
（一）指导思想 .....	- 62 -
（二）基本原则 .....	- 63 -
（三）实施范围 .....	- 64 -
（四）实施时限 .....	- 65 -
（五）建设目标 .....	- 65 -
（六）申报条件 .....	- 67 -
（七）建设指标 .....	- 70 -
五、建设任务 .....	- 73 -
（一）守好绿水青山，夯实生态环境本底 .....	- 73 -
（二）推进绿色发展，拓宽“两山”转化路径 .....	- 76 -
（三）做强“两山”品牌，带动惠民富民 .....	- 80 -
六、工程项目 .....	- 82 -
七、保障措施 .....	- 83 -
（一）强化枢纽优势，构建联动机制 .....	- 83 -
（二）加大资金保障，拓宽融资渠道 .....	- 83 -
（三）深化产才融合，夯实发展根基 .....	- 84 -
（四）    厚植生态文化，激发全民参与 .....	- 84 -
附件：华新镇“两山基地”创建重点项目和工程清单 .....	- 84 -

# 华新镇“绿水青山就是金山银山” 实践创新基地建设实施方案

## 前 言

“两山”（即“绿水青山就是金山银山”）理念是新时代习近平生态文明思想的核心价值之一。党的十九大将“必须树立和践行绿水青山就是金山银山的理念”写入报告和新修订的党章，使其成为党的重要执政理念，也标志着“两山”理念提升到了前所未有的高度，成为推进绿色高质量发展的重要指导思想。

党的十九届四中全会再次强调践行“两山”理念，以促进人与自然和谐共生。2022年10月，党的二十大报告指出，大自然是人类赖以生存发展的基本条件，尊重自然、顺应自然、保护自然是全面建设社会主义现代化国家的内在要求，“两山”理念成为新时代推进生态文明建设、统筹生态环境保护与经济发展关系的战略思维和价值遵循。

生态环境部深入贯彻落实习近平生态文明思想，积极将“两山”实践创新基地建设作为探索“两山”理念实践路径、总结典型做法和经验的重要载体。截至2025年底，已分八批在全国范围内表彰命名了327个“绿水青山就是金山银山”实践创新基地（以下简称“两山”基地），这对于丰富和发展“两山”理念体系、增强民生福祉具有重大意义。目前，“两山”基地创建已成为贯彻习近平生态文明思想、探索高质量发展新路子的重要平台。

开展“两山”基地创建，是华新镇为深入贯彻落实习近平生态文明思想做出的重大战略决策部署。按照生态环境部及上海市关于推进“两山”基地建设相关要求，结合美丽上海、美丽青浦建设要求，华新镇组织编制了《华新镇“绿水青山就是金山银山”实践创新基地建设实施方案》，作为推进生态文明建设和创建“两山”基地的指导性文件。

## 一、建设背景与意义

### （一）“两山”理念发展脉络

“绿水青山就是金山银山”是习近平总书记关于生态文明建设最著名的科学论断之一。

2005年8月15日，时任浙江省委书记的习近平同志在浙江湖州安吉考察时首次提出这一论断。2016年5月，联合国环境大会发布《绿水青山就是金山银山：中国生态文明战略与行动》，彰显了以“两山”为导向的中国生态文明战略为世界可持续发展提供了“中国方案”。

2017年10月，党的十九大报告指出，要坚持人与自然和谐共生，必须树立和践行“两山”理念。2018年5月，第八次全国生态环境保护大会及深入推动长江经济带发展座谈会要求，积极探索推广“两山”转化路径，通过生态产品价值实现架起连接绿水青山和金山银山的桥梁，实现经济与生态资源环境共同发展。

2022年10月，党的二十大报告指出，必须牢固树立和践行“两山”理念，站在人与自然和谐共生的高度谋划发展。2023年7月，第九次全国生态环境保护大会强调，今后5年是

美丽中国建设的重要时期，要深入贯彻新时代中国特色社会主义思想，坚持以人民为中心，牢固树立和践行绿水青山就是金山银山的理念，把建设美丽中国摆在强国建设、民族复兴的突出位置，推动城乡人居环境明显改善、美丽中国建设取得显著成效，以高品质生态环境支撑高质量发展，加快推进人与自然和谐共生的现代化。

2023年11月，习近平总书记主持召开深入推进长三角一体化发展座谈会，强调要健全生态产品价值实现机制，拓宽生态优势转化为经济优势的路径。2024年7月，中国共产党第二十届中央委员会第三次全体会议提出，要完善生态文明制度体系，协同推进降碳、减污、扩绿、增长，积极应对气候变化，加快完善落实绿水青山就是金山银山理念的体制机制。

习近平总书记对“两山”理念的提出、阐释与践行，彰显了保护生态环境就是保护生产力、改善生态环境就是发展生产力的理念，为我国生态文明建设和“两山”实践创新基地创建指明了方向。

## （二）“两山”科学内涵的理解

“两山”理念深刻彰显了中国共产党的以人民为中心的执政理念，以及不断满足人民美好生活需要的价值取向。习近平总书记指出，我们要建设的现代化是人与自然和谐共生的现代化，既要创造更多物质财富和精神财富，以满足人民日益增长的美好生活需要，也要提供更多优质生态产品，以满足人民日益增长的优美生态环境需要。

“两山”理念的科学内涵包括“兼顾论”“前提论”和“转化论”。“既要绿水青山，也要金山银山”，体现了经济发展与环境保护的统一论，二者并非不可调和，而是对立统一的关系。“宁要绿水青山，不要金山银山”，强调了生态环境保护的优先论，把尊重自然、顺应自然、保护自然作为发展生产力的前提，绝不能以牺牲生态环境为代价发展经济。“绿水青山就是金山银山”，蕴含了生态优势向经济优势的转化论，揭示了保护生态环境就是保护生产力，改善生态环境就是发展生产力的道理。

将绿水青山转化为生产力需要创新思路方法。习近平总书记强调，要根据当地实际情况，宜农则农、宜工则工、宜游则游，如发展高效生态农业，拉长生态农业产品链条搞生态加工业，或利用自然资源和文化资源优势发展生态旅游业等。总之，要保护和利用好良好生态环境这一最公平的公共产品、最普惠的民生福祉，推动形成人与自然和谐发展现代化建设新格局。同时，要抱着对人民群众和子孙后代高度负责的态度，完善生态文明制度体系，维护生态安全，优化生态环境，打好污染防治攻坚战，持续实施大气、水、土壤污染防治行动计划，加强重要生态系统保护和修复。

### （三）“两山”基地建设的重要意义

为探索“两山”实践路径、总结典型经验，原环境保护部自2017年起在全国推进“两山”基地建设。“两山”理念深刻诠释经济发展、生态保护与资源利用的辩证统一关系，以唯物辩证法贯穿始终，回答了生态文明建设的重大理论与实践问

题，是建设美丽中国的科学指南。而“两山”基地作为践行该理念的核心实践平台，其核心作用在于创新“两山”转化的制度与行动实践，并推广可复制的典型经验模式。

近年来，华新镇深入贯彻党中央、国务院关于生态环境保护的决策部署，秉持“两山”发展理念，将生态保护与生态文明建设置于首要位置，积极探索“两山”转化路径，积累了丰富的经验，成效显著，致力于成为践行习近平生态文明思想的先行者，助力建设“人与自然和谐共生的现代化”，为美丽青浦建设添彩。

当前，华新镇以“枢纽核、虹桥里、幸福城”为总体发展定位，全力打造“产业高能级、空间高颜值、生活高品质、治理高效能、安全高韧性、党建高质量”的“六位一体”枢纽强镇。在此背景下，开展“两山”实践创新基地建设意义重大，具体体现在以下几个方面：

### **（1）开展“两山”基地建设是践行习近平生态文明思想的重要举措**

“两山”思想是习近平生态文明思想的核心内容，是新时代生态文明建设的根本遵循。华新镇在环境保护和资源利用方面已取得一定成果，争创“两山”基地，将进一步推动华新镇在生态文明建设上持续发力，实现更高质量发展，彰显其在生态建设领域的责任担当。

### **（2）开展“两山”基地创建是实现人与自然和谐共生现代化、助力打造美丽上海美丽青浦的有力抓手**

华新镇生态环境良好，旅游资源丰富，生态文化底蕴深

厚。通过创建“两山”基地，能够充分挖掘和整合当地生态、文化资源，探索出一条具有华新特色的生态环境高水平保护与经济社会高质量发展协同推进的路径，为美丽上海、美丽青浦的生态建设提供独特经验和样本，提升区域生态品质和发展活力，在中国式现代化建设中展现华新特色。

### **（3）开展“两山”基地创建是实现区域生态和经济协调发展的根本路径**

以生态优先、绿色发展为导向的高质量发展是我国经济发展的新方向，丰富的生态资源与特色区位优势是绿色发展的核心支撑。华新镇地处长三角生态绿色一体化发展示范区辐射圈，依托区位优势、先进制造业基底与生态廊道资源，以“两山”基地创建为契机，深入实施乡村振兴战略，推动先进制造与生产性服务业融合、现代农业与休闲康养联动，促进经济结构优化和社会全面进步，提升在区域发展中的地位和影响力，开启新时代乡村建设与产城融合新局面。

同时，良好的生态环境是最普惠的民生福祉。华新镇通过强化生态廊道建设、推进工业园区绿色化改造、深化农业面源污染治理，持续促进生态产品价值实现，为居民提供更优质的生态空间、绿色就业机会与健康生活环境，不断提升群众生态获得感和幸福感。在此过程中，逐步完善生态补偿、绿色考核等制度，推动形成可持续发展的长效制度安排，为实现共同富裕奠定坚实基础。

### **（4）开展“两山”基地创建是响应区域战略、打造上海典范的重要实践**

深度融入长三角生态绿色一体化发展示范区建设大局，响应上海市“美丽中国上海典范”创建部署，立足青浦区“现代化枢纽门户”战略定位，凸显华新镇在区域生态协同与产业联动中的枢纽作用。通过“两山”基地建设，将华新镇的物流产业优势、生态治理成效与区域发展战略深度绑定，打造超大城市郊区“两山”转化的示范标杆，为长三角乃至全国同类地区提供可复制的实践经验。

## 二、区域概况

### （一）区位概况

华新镇镇域面积47.42平方千米，2001年由原华新镇、凤溪镇“撤二建一”而成，目前下辖19个村（火星村、徐谢村、北新村、杨家庄村、白马塘村、新木桥村、嵩山村、新谊村、秀龙村、凌家村、华益村、陆象村、马阳村、淮海村、周浜村、朱长村、叙南村、坚强村、叙中村）和15个社区（华新社区、凤溪社区、华腾社区、新丰社区、春江社区、瑞和锦庭社区、悦欣社区、金瑞苑社区、华府社区、宝龙社区、西郊半岛社区、星尚湾社区、华强社区、华悦社区、悦澜社区）。

区位上，华新镇北靠嘉定安亭，东近闵行华漕，处在三区交界之地，毗邻虹桥国际开放枢纽核心区，是上海西侧连接长三角的咽喉要地。交通上，镇内路网交通发达，G2沪宁高速、G15沈海高速、S26沪常高速、崧泽高架路穿镇而过，正在建设的沪苏嘉城际铁路（示范区线）也设站于南片镇区。华新出众的区位交通优势是承载上海商贸服务型国家物流枢纽的根本基础所在。

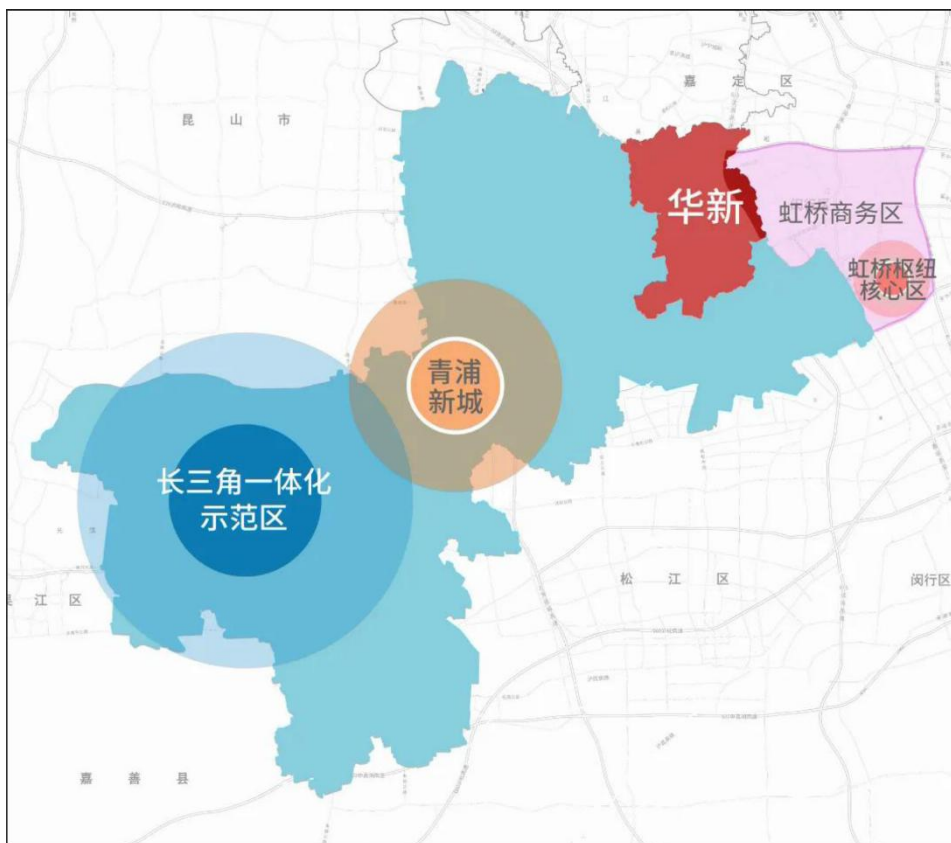


图 2-1 华新镇区位图

## (二) 自然状况

### 1. 地形地貌

华新镇地处长江三角洲冲积平原东北部，属太湖流域吴淞江水网平原地貌，整体地势呈东高西低缓坡特征，平均海拔3-4米，东西向地势落差较小，南北跨度约4.8千米，东西延伸达6.5千米，呈现典型江南水乡开阔平坦的地表格局。土壤类型以脱潜型水稻青紫泥、青紫土为主，兼有青黄土、黄潮土等，其中青紫泥土属母质为静水湖相沉积，粘土质地且地下水位较高；青黄土土属为河相冲积而成，中下部埋藏偏沙层次，有石灰反应；黄潮泥土属多为江河或江海冲积物，上下质地均为轻壤，存在漏水漏肥特性。全镇土壤有机质含量2.5%-3.9%，土体多呈轻壤至中壤质地，中性酸碱度，保

水保肥性能优良，耕作层深厚且通透性好，既适宜大规模农业机械化作业，也为水陆交通网络建设奠定基础，全镇路网密度达每平方千米2.1千米，主要干道呈网格化布局。

## 2. 气候特征

华新镇属北亚热带海洋性季风气候，四季分明、雨水充沛、温和湿润，全年无霜期约259天，全年可栽种作物。2001-2020年平均数据显示，全镇年均气温17.01℃，7月最热，月均气温28.6℃，极端最高气温41.9℃（2013年8月6日），极端最低气温-9.8℃（2016年1月24日）；年均降雨量1019.4毫米，汛期（6-9月）降雨量占全年64.7%，年均降雨日133.4天，其中雷雨日13.8天、暴雨日1.7天；年均日照时数1710.8小时，5月日照最充足（月均219.9小时），12月最匮乏（月均86.1小时）；年均相对湿度75.7%，年均蒸发量1100.6毫米。全年天气变化多样，易受灾害性天气影响：初夏低温多雨，春夏交替有“梅雨”，盛夏高温干旱，夏秋常遭台风、暴雨侵袭，冬季有西伯利亚冷空气（寒潮）来袭，历史上曾发生旱涝、低温、冰雹等灾害。

## 3. 水文环境

华新镇地处太湖流域下游、黄浦江上游，属典型江南水乡水系格局，以人工河网为主、自然水系为辅，水系密度较高，兼具防洪排涝、生态调节和生产生活用水功能。全镇共有河道147条，总长179.56千米，其中市管河道1条（吴淞江，华新段全长约2.29千米，为青浦与嘉定界河，是镇域河水重要源头）、区管河道3条（新通波塘，华新段全长约9.31千米，

为贯通镇域南北的骨干河道；新谊河，华新段长约4.51千米；上达河，华新段长约1.71千米）、镇管河道25条（吊塘江、凤溪塘等）、村级河道108条，此外还有10处其他河湖。

### （三）资源状况

#### 1. 土地资源

华新镇土壤成土母质以江河冲积物为主，耕作层深厚且通透性良好，为农业生产提供优质基础。2025年农用地面积13.78平方千米（20662.68亩），以水稻、蔬菜种植为核心，林地总面积8.29918平方千米（829.918公顷）。通过实施耕地质量提升工程、农田水利设施建设及低效用地腾退，持续优化土地资源配置，形成耕地集中连片、生态基底稳固、城镇空间有序拓展的土地利用格局。

#### 2. 生物资源

华新镇生物资源丰富，形成以人工植被为主体、自然野生动物为补充的生态群落。植被方面，人工种植林木和花卉为主体，构建了多层次、多功能的生态景观体系，形成公益林地、生态廊道与城市公园相结合的绿色网络。主要种植榉树、香樟、水杉、女贞等生态树种，辅以银杏、樱花等色叶景观树种，形成四季分明的植物群落结构。生态廊道与滨水空间融合种植耐水湿树种，为市民提供亲水休闲空间的同时，显著提升区域生态环境质量。动物方面，青浦区常见的5种蛙类（泽陆蛙、黑斑侧褶蛙、金线侧褶蛙、饰纹姬蛙、中华蟾蜍）及4种蛇类（赤链蛇、黑眉锦蛇、乌梢蛇、短尾蝮）在镇域内稻田、池塘、河流等水域附近广泛分布，此外，河

道及湿地还栖息有多种水鸟，形成较为完整的水陆生物链，生物多样性保护成效显著。

### 3. 农业资源

华新镇依托长江三角洲冲积平原的土壤优势与北亚热带季风气候条件，构建起以水稻、蔬菜种植为核心，兼具特色水果栽培的规模化、科技化现代农业体系，农业资源开发与生态保护协同推进，形成“生产—加工—销售”全产业链发展格局。

2025年全镇农用地面积13.78平方千米（20662.68亩），其中水稻种植面积常年稳定在4.33平方千米（6500）亩以上，主导品种为通过国家绿色认证的“申嵩大米”、“啸领大米”和“啸领稻谷”。嵩山村0.778平方千米（1167亩）示范基地为青浦区粮食绿色高产高效行动示范点。蔬菜种植方面，常年种植面积1.2平方千米（1804亩），绿叶菜占比96%。2024年全镇农产品绿色认证率达34%，优质农产品供给能力持续提升。特色水果栽培以葡萄为主导，华益村等区域的阳光玫瑰葡萄园，采用无公害滴灌技术，果实甜度达18-22度，兼具经济价值与生态观赏功能。

### 4. 森林资源

截至2025年底，全镇林地总面积达8.29918平方千米（829.918公顷），其中水源涵养林、生态公益林及生态廊道占据主体，公益林主要分布于镇域西部及河道沿岸，生态廊道则沿新通波塘、吴淞江等主要水系及G2沪宁高速、北青公路等交通干线布局，形成贯通全镇的绿色生态骨架。全镇森

林覆盖率16.12%，陆域森林覆盖率17.29%，生态空间拓展成效明显。

## 5. 文化及旅游资源

华新镇历史悠久，旅游资源丰富多样，涵盖红色文化、历史古迹、乡村田园等多个方面。



图 2-2 青浦东乡革命烈士陵园（华新镇火星村）

**红色文化资源：**东乡革命烈士陵园位于火星村，俗称火烧庙烈士墓，建于1939年清明节，陵墓占地6670平方米。1987年6月，经青浦县人民政府批准，定名为青浦东乡革命烈士陵园，是县、镇两级管理的重点烈士纪念建筑物保护单位，年均接待参观学习人员超万人次，是传承红色基因、开展爱国主义教育的重要阵地。

**历史古迹资源：**镇内留存多处明清时期历史遗存，以古桥为代表的古迹见证水乡发展脉络。思古桥位于嵩山村蔡介台西南，又称“思归桥”，始建于清康熙十六年（1677年），1951年进行重新修葺，不仅是典型的江南石拱桥建筑，更因抗战时期曾为青东地区抗日领袖顾复生伏击日本侵略军的历史场景，兼具建筑价值与红色记忆。乐善桥坐落于淮海村磨楷桥队西南的艾祁江上，始建于清道光十七年（1837年），桥体保留传统榫卯结构与石刻纹样，2011年10月被公布为青浦区文物保护单位，2021年底完成系统性修复，修复过程严格遵循“修旧如旧”原则，恢复了桥梁原有的历史风貌，成为展现华新水乡古建文化的重要地标。



图 2-3 思古桥

**乡村田园资源：**全镇乡村田园资源呈现“生态+休闲”融合特色。北新村“悦·北新”休闲林地是开放式生态休闲空间的代表，占地面积约0.03988平方千米（3.988公顷），种植榉树、香樟等乡土树种，配套休闲座椅、徒步步道与骑行绿道，游客可在此开展林间漫步、亲子野餐等活动，感受自然野趣。上海捞福来蔬菜专业合作社位于叙中村，种植总面积达0.567平方千米（850亩），除规模化种植蔬菜外，配套建设温室大

棚草莓园、葡萄园、桃林及休闲垂钓中心，开发“农事体验+亲子采摘”业态，成为市民体验乡村田园生活的热门去处。此外，嵩山村修复思古桥周边稻田肌理；朱长村依托殷家桥江公园建设亲水景观带；白马塘村建成0.1012平方千米（151.8亩）公益林，形成“一村一景”的乡村文旅格局。

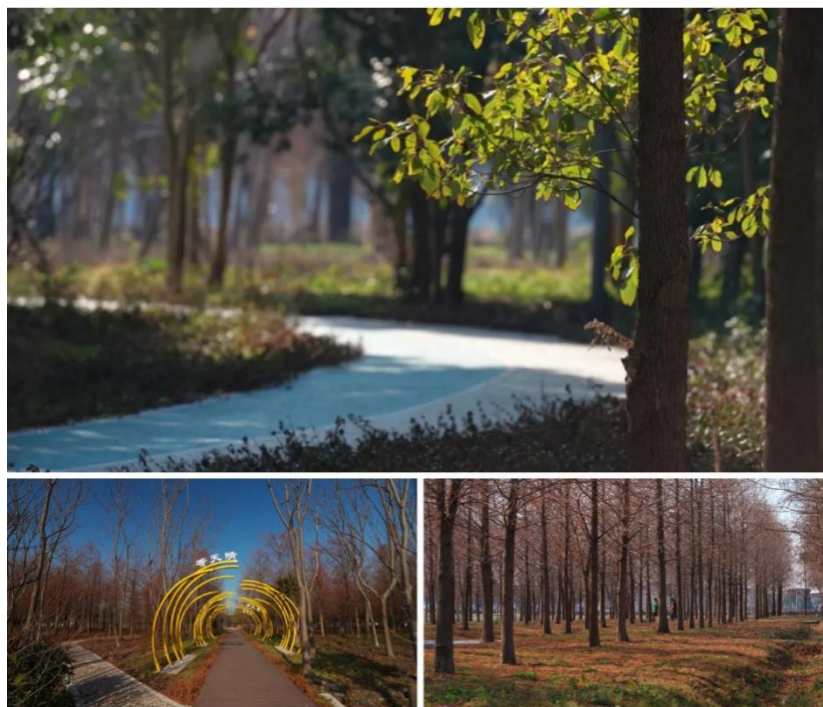


图 2-4 “悦北新”休闲林地

**非遗资源：**凤溪船拳正在申报上海市市级非物质文化遗产项目，是镇域传统文化传承的核心载体。受空间限制，整套套路需在仅八仙桌大小的船头上完成，既保留了南拳“步稳、拳实、势烈”的刚劲特质，又融入水乡生活的灵动韵律，成为江南水乡武术文化的典型代表，具有极强的竞技性和观赏性。



图 2-5 凤溪船拳

#### （四）生态环境状况

2024年，华新镇所属的青浦区全区空气环境质量指数AQI优良率为84.9%。水环境质量方面，华新镇内市控断面水质优良率达100%；环境噪声总体有所上升；辐射环境保持正常本底水平；生态环境整体评价良好。

##### 1. 空气质量

2024年，华新镇所属的青浦区全区空气环境质量指数AQI优良率为84.9%。其中，参与空气质量指数评价的6项指标二氧化硫、二氧化氮、一氧化碳、臭氧、可吸入颗粒物和细颗粒物的年评价结果分别为：7微克/立方米、33微克/立方米、0.6毫克/立方米、99微克/立方米、47微克/立方米和30.9微克/立方米，均达到《环境空气质量标准》（GB3095-2012）及修改单二级标准的要求。2020年到2024年，空气质量指数评价的6项指标年均值和综合污染指数总体呈下降趋势，环境空气质量整体呈改善趋势。

##### 2. 水环境质量

2024年，华新镇地表水环境质量显著提升，境内实现市控断面（新通波塘凤溪桥、新塘河新盐仓浦桥）水质优良率100%（镇域内无国控断面），主要河道水质近年来有了明显改善，多条河道达到“水清、岸绿、河畅、景美”的水生态环境目标。

### 3. 土壤生态环境质量

2024年，华新镇全镇土壤环境安全，重点建设用地安全利用率100%，全镇土壤环境风险稳定可控。

### 4. 声环境质量

华新镇区域内未设置区域环境噪声监测点位、道路交通噪声监测点位和功能區噪声监测点位。2024年，华新镇所属青浦区的噪声环境总体有所改善，区域环境噪声昼间平均等效声级为56.1分贝，夜间平均等效声级为47.5分贝，总体水平平均为“三级”，声环境质量状况“一般”。1类、2类、3类功能区昼夜环境噪声均达到相应的功能区要求。

### 5. 生态状况良好

#### （1）生态环境状况指数

华新镇生态环境整体评价良好，自然生态系统覆盖比例高，人类干扰强度低，生物多样性丰富，生态结构完整，系统稳定，功能完善，生物多样性保护成效显著。

#### （2）生态保护红线

华新镇立足长三角生态绿色一体化发展示范区核心区，构建“水陆空”立体化环保治理体系，形成全域生态保护闭环。水域治理方面，通过“河长制”实现河道精准管护，

创新实施“清网行动”清除违规渔具、整治渔船，同步推进断头河道连通工程，安装活水畅流系统提升水体自净能力，市控断面水质优良率保持100%。固废管理构建“收运处”全链条体系，通过“常态化巡查+重点抽查”模式强化监管，危险废物规范化评估达标。生态修复领域，依托“林长制”推进河道生态廊道建设，推动全民护绿，陆域森林覆盖率达17.29%，建成“花漾华新”生态景观带。环境治理创新建立“政府主导、企业履责、公众参与”共治机制。

### （五）社会经济状况

#### 1. 人口概况

截至2025年12月底，全镇实有人口总量为221,439人，其中户籍人口52,426人，在册来沪人员总人数为169,013人。

#### 2. 经济状况

2025年，华新镇经济呈现稳中提质、量质齐升的发展态势，多项经济指标位居全区前列。全镇财政运行平稳高效，全口径税收收入完成72.68亿元，区级税收收入19.08亿元，规上工业产值188.01亿元。快递物流营收占全镇总营收比重超70%。

#### 3. 环保投入

2024年，华新镇生态环境投入资金24463万元，其中污染源防治7913万元，生态保护和建设35.2万元，农村环境保护1106万元，城市环境基础设施建设8735万元，生态环境管理能力建设（生态环境管理、监测、监察、信息化、科技、宣教等）474.2万元，环保设施运转费6200万元。

## 4. 获得荣誉

华新镇被国家七部委列为中国重点镇，被上海市政府列为上海市郊22个中心镇之一；是中国城镇建设先进镇、全国创建文明村镇工作先进镇、小城镇建设示范镇、国家卫生镇、亿万农民健身活动先进镇；上海市首批同创共建试点镇、上海市科普示范镇、上海市健康社区建设先进镇、上海市百万农民健康促进行动试点镇、上海市市容环境卫生责任区管理达标镇。

目前，华新镇杨家庄村已通过验收建成市级乡村振兴示范村，叙中村正在进行市级乡村振兴示范村验收；华益村、嵩山村、杨家庄村、北新村、叙中村等5个村建成市级美丽乡村示范村；叙中村成功创建全国第三批乡村治理示范村。

## 三、华新镇“两山”实践探索成效与问题分析

### （一）“两山”实践探索进展与成效

华新镇立足长三角一体化发展重要节点城镇定位，紧扣“枢纽核、虹桥里、幸福城”发展布局，锚定“产业高能级、空间高颜值、生活高品质、治理高效能、安全高韧性、党建高质量”的建设目标，秉持稳中求进工作总基调，积极践行新发展理念，贯彻高质量发展要求。通过持续深化产业升级、城镇建设与生态融合领域的创新实践，华新镇先后获评“中国快递物流第一镇”、“上海市文明镇”等称号，逐步构建起“千百十”（千亿级物流、百亿级汽车零部件、十亿级生物医药与智能装备）产业协同发展格局。

华新镇聚焦科技赋能与产城融合，着力构建现代化经济

体系，构建起“1+1+X”（以现代物流、高端装备为引领，电商、食品、消费等多元产业协同发展）主导产业架构，重点打造“东方生命港·青浦虹桥园”“华新·中交数字智造港”等新质生产力载体，推动电商、食品等消费产业协同发展。

在城镇建设与生态保护方面，华新镇以凤溪“城中村”改造为标杆，秉持“宜居、宜业、宜乐”理念，融合上海国际视野的现代水乡城市规划，聚焦产、融、建的优势，依托北青公路城市发展轴，延展双生态景观廊，凝铸“产业创新”“活力核心”“品质生活”三大功能板块，重塑城市肌理。同时，打造虹桥花谷，通过花卉产业的创新实践，花卉苗木栽培、线上线下交易、园艺技术创新、环境资源循环利用等模式，为乡村发展注入新动能，实现经济效益与生态效益双提升。

华新镇以“生态筑基、产业赋能、治理协同”为核心路径，探索出超大城市郊区“两山”转化的高质量发展路径，为长三角一体化示范区建设提供了可复制的“产城景融合”实践样本。

### **1. 守护绿水青山，生态环境保护工作成绩明显**

近年来，华新镇深入贯彻落实习近平生态文明思想，牢固树立“绿水青山就是金山银山”理念，坚决扛起保护生态环境政治责任，深入落实新时代高质量发展要求，严守生态保护红线底线，以改善生态环境质量为核心，持续推进生态环境治理体系和治理能力现代化，生态文明建设整体水平得到提高，人民群众生态环境获得感、幸福感、安全感显著增强。

#### **（1）多方位发力，着力打好碧水保卫战**

近年来，华新镇以习近平生态文明思想和“两山”理念为

指引，通过创新机制、科技赋能、全民共治推进水环境治理，实现河道从“浊”到“清”、“清”到“美”的跨越，交出生态优先、绿色发展高分答卷。

**一是织密监管网络，强化全域巡查。**创新“点线面”巡查模式，以61个重点河道点位为核心，实行“每日定点、每周联查、每月复查”机制，结合“人工+车辆+无人机”方式实现立体化监管。

**二是深化体制改革，激活治水动力。**在全区率先实现河长办与排水公司合署办公，构建“厂、站、网、河”一体化管理，推动污水进水液位从1米以上降至-1米以下(吴淞标高)。

**三是科技赋能升级，打造智慧标杆。**华新污水处理厂采用半地下式生态设计，日处理量5.1万立方米、服务22万人，尾水达一级A+标准(总磷、总氮执行地表水VI类标准)，四期扩建后全厂污水处理能力将提升至每日15万立方米，计划拓展硫自养反硝化中试工艺；针对夏季蓝藻，建立“无人机监测+水质分析”预警体系，实现“日产日清”。

**四是推动全民共治，构建治理共同体。**以“网格党建”发动居民、商户、企业参与监督，如设隔离墩、红白杆遏制违规占路；华新污水处理厂依托华新污水处理科普基地开展“水务开放日”活动，向公众普及节水护水、绿色治水理念。

## **(2) 多措并举，持续改善大气环境**

近年来，华新镇以推进“蓝天保卫战”为核心，通过“监管+治理+宣传”三维联动，构建政府、企业、全民参与的污染

防控体系，大气环境改善显著。

一是**源头管控精准化**。镇城市精细化管理工作部（安全管理）牵头“两违”企业专项巡查，建立“排查—整改—验收”闭环机制，联合村委、环保管家核查，整治“久拖不验”、“未验先投”及超标偷排问题。2025年检查企业200余家次，对发现隐患及时整改，企业环保合规率持续提升。

二是**扬尘治理科技化**。聚焦施工工地、搅拌站，构建“人防+技防”体系：约谈存在扬尘问题的搅拌站并督促整改，落实洒水、覆盖、车辆冲洗等措施，核查产尘点密闭与除尘设施；依托扬尘在线监测系统追踪PM<sub>2.5</sub>、PM<sub>10</sub>，精准执法，重点区域扬尘浓度明显下降。

三是**全民参与常态化**。开展“蓝天保卫战·我是行动者”主题宣传，覆盖企业宣教、社区志愿、校园互动，共同守护蓝天白云、共享清新空气。

四是**长效管理系统化**。将大气整治纳入全域环境提升，推进“三统筹、四提升”：建立“网格化+精细化”保洁模式，引进新能源环卫设备，打造6条高标准保洁道路及1个高标准保洁合围区；深化“多格合一”，将卫生巡查纳入网格闭环。

华新镇2024年PM<sub>2.5</sub>年均浓度降至28微克/立方米，空气质量稳居全区前列。未来将深化“双碳”实践，推进污染防治，夯实生态宜居新市镇基础。

### **（3）重点防治，扎实推进净土保卫战**

华新镇深入贯彻《土壤污染防治法》及“土十条”，以保障农产品与人居环境安全为核心，构建“预防—管控—修复”

全链条治理体系，2024年全镇土壤环境质量稳定，重点建设用地安全利用率100%。

耕地保护上，严格落实农用地分类管理，完成全镇耕地土壤质量详查，建立污染地块动态数据库，摸清底数。

建设用地上，聚焦工业用地全生命周期管理，建立污染地块名录及动态更新机制，严格“净地出让”杜绝违规开发；对涉重金属企业等实施排污许可“一证式”管理，压实企业责任。

制度保障上，将土壤防治纳入村级网格，构建“镇一村一组”三级巡查网络，通过日常巡查排查隐患。

目前，华新镇以全链条治理、精准化防控、全方位保障推进净土保卫战落地，为建设生态宜居美丽城镇筑牢土壤环境基础。

#### **（4）持续推进固废监管体系完善**

华新镇以生态保护为核心，通过“制度创新+技术赋能+全流程管控”完善固废监管体系，以固危废专项整治为关键抓手，推动治理精细化、常态化。

一是创新监管筑防线。镇城市精细化管理工作部（安全管理）实施“常态化巡查+重点抽查”，拉网排查企业（聚焦固危废仓库、非法倾倒、转移联单及台账），以“定向摸排+精准帮扶”严查不规范行为、指导企业完善手续（如台账整改、危废储存改造），实现固废产生、储存、转移处置全流程闭环。

二是长效机制强责任。建立“三强化”机制：强化巡查（纳

入环保专班+不定期回头看)、强化企业责任(约谈培训+推动环保内审)、强化技术支撑(引入网格化系统,保洁区“四定”管理、责任到人)、“人防+技防”推动监管从被动处置转向主动预防。

三是系统治理促转型。推动三大转变:单一执法向综合服务(“环保管家”技术指导)转变、末端治理向源头防控(推广新能源减固废)转变、分散监管向系统集成(纳入城市精细化保洁,协同道路清扫、公园养护)转变。

目前,华新镇已形成“制度完善、监管严格、处置规范、利用高效”的固废治理格局,为生态文明建设提供“华新方案”。

## **2. 厚植生态优势, 实现生态宜居**

### **(1) 生态筑基, 守护绿水青山**

华新镇始终践行“两山”理念,以河长制、林长制协同共治构建水清岸绿生态网络。全镇147条河道实现河长制全覆盖,市控断面水质优良率100%，“美丽河湖”项目加速推进;同步深化林长制,现有林地8.29918平方千米,森林覆盖率16.12%、陆域森林覆盖率17.29%,依托每月养护会、村级林长挂牌等机制,让“推窗见绿、出门入园”成为居民日常。

### **(2) 社区赋能, 打造幸福家园**

华新镇以新时代幸福社区建设为抓手,探索商品住宅型、动迁安置型、传统农村型、产业发展型四大模式,构建“15分钟社区生活圈”。产业发展型的淮海村,“淮海1950”幸福社区中心整合幸福餐厅、智慧超市、蓝领驿站,日均服务村民及园区职工900余人次,自助洗衣、日间照料等50项常态服

务，让“新市民”与原住民共享便利；商品住宅型的星尚湾社区，以“星邻美智囊团”为核心，推出“张老师练功房”、“幸福瑜伽”等项目，年均组织活动750场，服务覆盖80%居民；动迁安置型的瑞和锦庭社区，升级智慧安防实现电梯阻拦、人脸识别精细化管理，通过垃圾分类积分兑换、便民服务周，深化环保理念。

### **（3）创新治理，激活发展动能**

华新镇突破传统管理路径，构建政企社协同治理新模式：联合抱家集团推行“以房管人”，集中收储农民自建房，既消除安全隐患，又拓宽居民就业。在叙中村试点“科技围合管理”，以物理围栏、人车识别打造闭合社区，同步建设竹篱笆、小菜园景观，实现生态与治理效能双提升。发动村民自治力量，推动护绿从政府主导转向全民参与，营造“爱绿植绿护绿”氛围。

从生态屏障构筑到幸福社区建设，华新镇正以“绿色”为笔、“幸福”为墨，绘就生产生态生活相融新画卷。未来将持续推进公益林、口袋公园建设，深化社区服务数字化智慧化转型，让“生态美”与“人文美”交相辉映，书写新时代幸福城镇的华新样本。

## **3. 坚持绿色发展理念，优化国土空间布局，构建绿色产业体系**

### **（1）科技赋能农业，推动产业融合与制度创新**

**智慧农业标杆打造：**虹桥花谷搭建智能化精准灌溉系统、水肥一体化设备及潮汐式移动苗床，实现精准栽培与资源高

效利用，获评上海市节水型农业示范区；同步采用温室遮阳设备与地膜技术，降低光照强度、防止土壤硬化，助力农业可持续发展。

**数字化治理与产业协同：**华新镇以大数据技术优化农村自建房治理，通过代理经租、围合社区模式提升基层精细化管理水平，为农业社区智能化转型提供支撑。以“花漾华新”为核心品牌，举办首届农民丰收节暨“丰收‘稻’华新”活动，发布“甄选农产品”礼盒，整合稻米品鉴、农事体验、稻田音乐节等业态，并成立“通达新农”、“通达新咖”联盟，推动农业与文旅产业融合。杨家庄村依托“虹桥花谷”建设花卉栽培、集采交易、园艺体验综合体，围绕“五朵金花”（逛花市、赏花艺、过花节、吃花宴、住花宿）体验，深化“农业+旅游+教育”多业态联动。

**产权改革与多元发展：**组建镇级农村集体经济联合社，统筹全镇集体资产运营与开发，其主导的上海青浦华新镇集体资产管理有限公司（资产公司）和上海华新村镇资产管理有限公司（村镇公司）作为主要运营载体，2025年实现经营性收入7206万元，三年增长32.2%。着力推进重大合作项目落地，以规模化、专业化方式壮大集体经济。镇资产公司与临港集团合作开发“东方生命港·青浦虹桥园”项目，一期总投资3.95亿元；镇装备港公司与中交集团合资开发“华新·中交数字智造港”项目，实现当年拿地、当年竣工；村镇公司与沪升实业合作开发“沪升未来展览中心”，年租金收益达797万元，年收益率约12%。同时，经联社还积极探索

股权参与模式，如拟受让上海鼓润能源有限公司20%股权，参与凤溪社区智慧综合能源项目，预计为镇级集体经济带来年收益370万元。

## **（2）工业转型升级，激活长三角智造新动能**

**战略定位：**构建“千百十”主导的产业格局，“千”即千亿级快递物流产业集群（现代物流企业300余家，其中包括“两通一达一兔”等行业龙头的全国总部），“百”即百亿级汽车零部件产业集群（兵器集团下属凌云集团，新朋联众等一批汽车零部件制造上市企业），“十”即十亿级生物医药、智能装备制造等新赛道产业，目前华新正与临港、中交集团合作，建设“东方生命港·青浦虹桥园”“华新·中交数字智造港”等新质生产力品牌载体。着力以现代物流业、高端装备业以及电商、食品、消费等行业构建起“1+1+X”的主导产业体系。

**空间布局：**围绕“双轨、双城、四园”六个关键字进行整体布局。“双轨”是南片建设中的沪苏嘉城际铁路（示范区线）和北片规划中的轨交25号线。“双城”是北片华新集镇区和南片凤溪集镇区及大型居住社区。“四园”是“虹桥智造园”“虹桥医创城”“虹桥数字供应链集聚区”和“虹桥数字谷”四个产业社区。

**政策支撑：**推出了“青浦区2025年优化营商环境8.0版华新实践”，依托七大“易”企业服务体系（易企帮、易巡诊、易成长、易企招、易住行、易融贷、易家亲）打造的“通达华新·易企行”品牌，构建全生命周期服务闭环。通过政策直达机制、智慧平台搭建，让惠企政策从“纸上”落到“账

上”，为企业营造安心发展的优质环境。

#### **（4）依托生态资源，发展全域旅游**

**品牌引领农文旅融合：**以“花漾华新”为核心，依托“虹桥花谷”市级花卉项目，提供“五朵金花”（逛花市、赏花艺、过花节、吃花宴、住花宿）体验；各村发展“一村一品”，叙中村的荷花池+健身步道、北新村的“悦·北新”休闲林地、杨家庄村的花卉交易场景，实现农业与旅游深度联动。

**美丽乡村激活生态资源：**19个行政村通过环境整治打造多元场景，嵩山村修复思古桥、建稻田书屋，朱长村建殷家桥江公园亲水带，白马塘村建公益林；上海捞福来蔬菜合作社等基地开放采摘，形成“农业+教育+娱乐”亲子链。

**产城融合与数字赋能：**依托快递物流集群，开放中通快递智慧物流科普基地、圆通速递总部等研学参观；凤溪“城中村”改造融合现代水乡规划，未来引入商业、文创；建设中的沪苏嘉城际铁路（示范区线）提升旅游可达性。

#### **（5）“城市更新+绿色能源”联动发展**

凤溪“城中村”改造是上海同批次规模最大的城中村改造项目，为“双城”规划重点，秉持“宜居、宜业、宜乐”理念，融合现代水乡规划，依托北青公路发展轴，打造“产业创新、活力核心、品质生活”三大板块，2025年2月开工后已在基建、公服配套、产城融合、文化挖掘等领域突破，未来将建成现代化品质新城。

同步落地上海首个成片式集中供冷供热系统，以华新污水处理厂一级A+中水、凤溪塘河水为冷热源，采用水源热泵

技术实现资源循环。

两者形成联动模式：凤溪“城中村”改造为能源系统提供应用场景，能源项目为区域可持续发展提供技术支撑，共同推动虹桥国际开放枢纽、长三角一体化战略落地，打造产城融合、低碳发展的城市更新典范。

#### 4. 创新机制体制，特色转化模式初步形成

##### （1）河（湖）长制建设成果丰硕

河（湖）管理与保洁是关乎民生与长远发展的重要工程。华新镇从多维度推进河（湖）长制落地见效：

**提高站位，压实责任：**深化思想认识，落实河长制部署要求，通过各级河长签订责任书，构建“一级抓一级、层层抓落实”的责任体系；

**精准施策，攻坚整治：**全面排查辖区河道底数，集中力量开展水面漂浮物清理整治，同时强化河湖保洁员安全作业意识与执岗能力，保障整治工作安全推进；

**长效监管，确保实效：**建立河（湖）管理与保洁长效机制，由河长办牵头开展“一月一督查”，通过联合督办与督查考核，推动河（湖）治理持续见效。

##### （2）林长制有序推进，成效积极

华新镇以习近平生态文明思想为指引，扎实推进林长制工作：

**强化责任，推动落实：**树立“两山”理念，发挥各级林长牵头抓总作用，通过靠前指挥、一线督导与巡查检查，以“护安全、拓空间、增动能”的实际行动，确保林长制各项任务落

地；

**深化宣传，凝聚合力：**持续加强林长制意义与目标的宣传解读，激发全社会爱绿、植绿、护绿热情，推动“林长制”向“林长治”转变，助力实现“绿色常在、绿水常流、空气常新”的生态愿景，促进生态优势转化为发展优势。

### **（3）发展绿色金融，赋能绿色转型**

华新镇通过创新金融服务与产业联动，为绿色发展注入动能：

**集聚金融资源，定向支持产业。**依托国有及商业银行资源，推出专项信贷服务，例如上海银行华新支行围绕绿色产业、生物医药领域创新供应链金融，引导资金流向战略性新兴产业；

**深化信用建设，助力乡村振兴。**推进农村信用体系建设，整合金融资源与乡村需求，优化绿色农业、小微企业融资环境，如淮海村与上海农商银行合作打造“产业发展型共享社区”；

**布局新能源，创新金融工具。**支持企业投资新能源领域，例如村镇公司入股新能源企业，解决物流企业绿色能源补给缺少的问题。同时借助国家碳减排政策，通过绿色信贷、碳排放权质押融资等工具，支持生态保护项目，形成“金融+生态”良性循环。

### **（4）健全生态产品价值实现机制**

华新镇结合长三角生态绿色发展一体化示范区要求与自身实际，以“挖掘生态产品价值、提升生态产品溢价”为核

心，配合示范区构建五大机制：生态产品调查监测机制、价值评价机制、经营开发机制、价值实现保障机制、价值实现推进机制。

同时，参照示范区发布的《生态产品目录清单（试行）》《生态产品调查技术指南（试行）》《生态产品总值核算技术指南（试行）》，建立区域特色生态产品总值核算体系，为逐步实现示范区生态产品“可抵押、可交易、可变现”奠定基础。

## （二）存在主要问题和挑战分析

### 1. 生态环境治理与品质提升短板

华新镇在水、气、土、固废等环境治理领域取得阶段性成效，但长效监管机制仍需完善。当前河道治理仍过度依赖人工巡查，数字化技术应用不足，尚未实现重点河道智能监测全覆盖，部分问题整改后存在反弹风险，蓝藻治理缺乏常态化监测预警体系。大气治理聚焦PM<sub>2.5</sub>和扬尘管控，但对臭氧污染、挥发性有机物（VOCs）等特征污染问题重视不足，生态环境质量距离国际大都市要求还有一定差距，生态格局仍受到一定限制和影响。土壤污染防治虽覆盖工业用地，但对农业面源污染的系统性管控措施尚未明确；固废处理存在结构性短板，中小微企业合规意识不强，资源化利用水平欠缺。同时，跨区域绿化管理权属不清、老旧小区绿化养护不足、公共空间绿化与使用需求融合不够等问题，也影响了生态品质的整体提升。

### 2. 资源约束与发展模式转型压力

华新镇土地资源供需矛盾突出，工业用地“腾笼换鸟”与

产业用地需求平衡难度大，低效用地退出机制不健全，“城中村”改造面临拆迁补偿与居民安置的社会矛盾风险。能源领域面临双重挑战，一方面能源消费总量持续走高，能源消费结构有待提升，集中供冷供热项目受季节性水量波动影响，能源供应稳定性存疑；另一方面传统产业占比较大，新能源基础设施覆盖率低，物流园区清洁能源替代进程缓慢，碳排放强度较高，传统产业快速转型压力显著。

### 3. 污染排放与温室气体控制效能不足

污染物排放效率仍有提升空间，部分产业领域污染治理精准性、针对性不够，未能实现污染物减排与产业发展的高效协同。非能源活动温室气体控制力度不足，与“双碳”目标要求存在差距，物流、制造等传统产业的绿色低碳转型仍需加大推进力度。

### 4. 跨区域协同与体制机制创新仍需深化

长三角一体化背景下，华新镇与周边区域的生态共保、污染联防联控细则尚未明确，跨界污染问题可能因协同不足而加剧。部门间存在职责交叉，河长制、林长制与环保、水务等部门的信息共享和联合执法机制不健全，影响治理效能。此外，生态补偿机制和市场化的生态产品交易体系尚未成熟，绿色金融产品创新滞后于生态产业发展需求，碳金融、生态权益质押等工具应用不足，制约了“两山”转化的可持续性。

#### （三）华新镇“两山”实践典型案例

华新镇以“枢纽核、虹桥里、幸福城”为发展定位，全力打造“产业高能级、空间高颜值、生活高品质、治理高效能、

安全高韧性、党建高质量”的“六位一体”的现代化枢纽强镇。作为长三角一体化发展的前沿阵地，华新镇以“红、蓝、橙”三色融合发展为底色，走出了一条科技赋能、产城融合、生态与产业共生的高质量发展之路，致力探索将绿水青山蕴含的生态产品价值变成富民强区的金山银山。

### 案例一：红色底蕴——红链领航促发展，三效统筹固华新——党建引领下的高质量发展实践

#### 1.1 案例概况

华新镇作为青浦区“国家物流枢纽”核心承载区与工业重镇，以“人民城市”理念为指引，通过构建“红色引擎”驱动机制，探索出党建引领与产业升级、城市更新、基层治理深度融合的“华新模式”。镇党委以“组织链”串联“产业链、治理链、服务链”，推动集体经济集约化转型、城市空间宜居化重构、基层治理精细化升级，实现生态价值、经济价值与社会价值的“三效共生”，为超大城市郊区乡村振兴与基层治理提供“华新样本”。



图 3-1 华新镇党建广场（镇党群服务中心）

#### 1.2 主要做法

## （1）党建引领产业转型：激活集体经济新动能

**镇级统筹与平台化运营。**上海青浦区华新镇经济联合社（经联社）作为镇级集体经济联合组织，是统筹全镇集体资产运营与开发的核心平台。近年来，经联社通过统筹资源、对外合作、专业运营等方式，推动镇级集体经济持续快速发展。镇级集体经济以经联社为统筹主体，下辖资产公司、村镇公司、工业园区等6家主要企业，构成全镇集体经济发展的支柱力量。截至2025年末，6家企业总资产为7.33亿元，全年经营性收入0.88亿元，资金结余1.03亿元。

**立足资源禀赋探索多元增收。**华新镇村级集体经济组织共38个，各村立足自身资源，积极探索多元化发展路径，形成了若干典型模式：一是“资金换资产”，如叙中村通过京东平台竞拍厂房、秀龙村融资收购物业，将闲置资金转化为可持续收益的固定资产；二是“村村协作、联合投资”，如杨家庄村与嵩山村共同出资回购企业资产，叙中、新谊、火星三村联合回购厂房，实现资源共享、风险共担、收益共享；三是“集体土地入市、引入产业项目”，如杨家庄村出让土地建设虹桥花谷产业园，在获取土地收益的同时带动就业与税收；四是“依托区位优势、打造特色产业”，如淮海村计划整合足球资源打造体育产业综合体。

**产业园区共建与战略项目承接。**与央企、国企合作成立合资公司，打造生物医药、智能制造产业集群，承接市级战略项目，实现集体资产“保值增值+产业反哺”。参股山崎电路板战略融资，2023年实现累计利润分配共计2481.52万元

(其中705.08万元用于转增资本金),实际分配收到资金1776.44万元;与中交集团共建的数字智造港一期投产,预计达产后年产值达7亿元,带动就业500人。

**创新投资模式与管理专业化。**镇级集体经济突出“对外合作、专业运营、项目带动”。通过引入央企、市属国企及市场化专业机构,共同开发建设产业园区、能源项目等,实现资源共享、风险共担、收益共享。注重通过股权合作、委托运营等方式提升资产收益,并逐步引进专业团队参与招商与资产管理,推动集体经济从传统租赁模式向综合开发、运营服务转型。

## (2) 党建赋能城市更新: 打造宜居宜业空间

**“城中村”改造与党建联建。**在凤溪“城中村”改造项目中,设立临时党支部,建立“党员包户、干部包片”机制,3个月完成2192户签约腾房,签约率达97.12%。规划建设党群服务阵地、智慧菜场、社区食堂,打造“15分钟幸福生活圈”。



图3-2 凤溪“城中村”改造规划图

人才公寓与产城融合。与中通、圆通等企业合作改建人

才公寓，定向解决快递物流企业员工住房问题，累计提供房源1500套，入住率达95%。推动农村自建房向标准化人才公寓转型，通过“政府监管+企业运营”，实现“农民增收、企业留人、社区提质”三赢。



图3-3 叙中村人才公寓

**围合管理与智慧治理。**在自然村推行“绿篱围合+智慧安防”，设置智能门禁、烟感报警、高空抛物监控等设备，构建“人房共治”立体化治理模式。试点区域治安案件显著下降，消防隐患整治工作也同步取得积极成效。



图3-4 叙中村围合管理区域

### (3) 党建引领基层治理：构建共治共享格局

**网格化与精细化治理。**划分六大综合网格，实行双网格

长负责制，搭建“发现—协商—解决—反馈”闭环流程，“你扫我办”数字化平台上线后，居民、商户扫码即可一键上报诉求，信息实时同步后台，实现精准定位、分钟级响应，大幅缩短问题处理周期，居民参与基层治理的主动性不断增加。

**幸福社区全覆盖。**打造四类幸福社区（商品住宅型、动迁安置型、农村传统型、产业发展型），整合党群服务、医疗、养老、文化等功能，提供“家门口”的一站式服务。华悦社区“悦暖有伴”助老项目，为80岁以上独居老人安装智能手环，联动社区志愿者提供“每日问安”服务。



图3-5 淮海村“淮海1950”幸福社区中心

**新就业群体融入治理。**成立“新暖新”关爱项目，设立14处“小哥驿站”“卡友驿站”，提供免费饮水、充电、急救等服务。在镇级特色公益应用程序“文明账户”增设“文明



图3-6 新就业群体党群服务中心暖新1888（司机之家·小哥驿站）先锋新力量”新就业群体专栏，组建“蜂飞飞”行动队，通过积分反馈的激励机制，引导200余名新就业群体参与“问题随手拍”“公益随手做”。

### 1.3 成效亮点

华新镇以“红色引擎”驱动生态、经济、社会三效统筹，通过“产业转型+城市更新+基层治理”三维联动，为超大城市郊区高质量发展提供了“组织有力量、发展有质量、治理有温度”的实践范本。

#### （1）集体经济扩容提质，新兴产业集聚增效

**集体经济提质扩容**：2025年华新镇经联社实现经营性收入7206万元，三年增长32.2%。截至2025年末，下辖资产公司、村镇公司、工业园区等6家主要企业总资产为7.33亿元，全年经营性收入0.88亿元，资金结余1.03亿元。38个村级集体经济组织2025年末资产总额18.18亿元，其中经营性资产3.01亿元，全年实现经营性收入1.37亿元，净收益0.673万元，资金结余6.36亿元。村级经济发展活力较强，经营性收入三年增长59.3%。2024年有18个村实施收益分配，分红总额2408.79万元，人均分红733.16元。

**战略性新兴产业集聚**：深化“虹桥数字物流装备港”建设，促进物流与智造融合发展，“华新·中交数字智造港”一期落户企业11家，国家高新技术企业占70%；二期一标段7个月实现从摘地到结构封顶。“东方生命港·青浦虹桥园”一期首发项目竣工验收，签约面积超1万平方米。

## (2) 城市更新树标杆，探索多元发展路

**城市更新标杆示范**：凤溪“城中村”改造项目按计划开工，腾挪土地资源0.848平方千米（1272.7亩），新建党群服务中心、社区养老中心等配套设施，打造“15分钟幸福生活圈”，获评上海市城市更新示范项目。

**探索多元发展路径**：镇级集体经济通过引入央企、市属国企及市场化专业机构，共同开发建设产业园区、能源项目等，实现资源共享、风险共担、收益共享。各村立足自身资源，积极探索多元化发展路径，形成了“资金换资产”“村村协作、联合投资”“集体土地入市、引入产业项目”“依托区位优势、打造特色产业”等多种发展模式。

**基础设施跨越升级**：新建华新·中交数字智造港一期项目，占地20780平方米（31.17亩），建筑面积约4.2万平方米，容积率达2.0，成为全市首批“工业上楼”智造空间项目；建成口袋公园18个，新增绿化面积42万平方米。

## (3) 幸福社区全覆盖，数字治理破难题

**幸福社区全覆盖**：建成24个幸福社区点位，涵盖商品住宅型、动迁安置型、传统农村型、产业发展型四类，春江三月社区通过“4+6+X”运营体系提供50项服务，叙中村幸福社区整合36个服务阵地（含日间照料中心、名中医工作室），居民满意度达96%。

**新就业群体深度融入**：设立“卡友驿站”解决货车司机停车难题，2024年服务超13.4万人次，违停行为下降46.2%；“代理经租”模式盘活农村闲置宅基地，为中通、圆通、极兔等物

流企业员工提供130余间高品质住宿，推动“以房管人”闭环管理。设立“小哥驿站”“蓝领驿站”等23个暖心站点，组建“先锋骑手”志愿队，上报安全隐患线索，协助化解矛盾纠纷。创新“治理积分兑换”机制，快递员参与社区治理可获奖励。

**数字化治理领跑示范：**“你扫我办”打造基层治理创新模式，实现精准定位、分钟级响应，大幅缩短问题处理周期。开发智慧社区管理系统，实现社区事务线上办理。

**治理创新案例：**叙中村“村企联姻”代理经租模式获评“上海市基层治理创新案例”，华新镇“卡友驿站”项目入选第七届中国（上海）社会治理创新实践“十佳案例”，形成“华新经验”可复制推广。

#### **（4）“红链”党建强引领，“通达华新”优服务**

**“红链”党建引领：**通过“产业链上建支部、治理链上强服务”，构建“党建引领、链式发展、全域共治”模式，凤溪“城中村”改造项目获评“上海市城市更新标杆”。

**“通达华新”服务：**创新打造了“通达·同心缘”企业家午餐会，每月一期的交流活动，让政企之间实现“零距离”对话。2025年引进高质量企业户数491户，完成全社会固定资产投资581996万元，其中工业固定资产投资129663万元，房地产固定资产投资376823万元，基础设施固定资产投资75510万元。

**案例二：蓝色引擎——智慧赋能强产业，数智融合筑新篇——华新镇打造数字经济与高端制造融合新范式**

### **2.1 案例概况**

华新镇作为青浦区“国家物流枢纽”核心承载区与长三角数字经济前沿阵地，在智能化浪潮下，立足自身产业基础和区位优势，把培育发展“新质生产力”作为增强发展新动能、塑造发展新优势的战略抓手，积极响应国家及上海“产业数字化”“AI+制造”战略，加快推进传统产业数字化转型和新兴产业培育壮大，走出一条创新驱动发展的新路径。放眼未来，华新将进一步彰显“产业立镇”鲜明特色，在向“新”而行、以



“质”致远的征程中，为上海加快建设具有全球影响力的科技创新中心提供强劲支撑，谱写高质量发展新篇章。

图3-7 中通快递总部大楼

## 2.2主要做法

### （1）数字基建与产业智能化升级

**奋力打造长三角创新枢纽。**青浦正全力培育新一代信息技术、高端装备制造、现代物流等千亿级产业集群，全面加快长三角创新枢纽建设。华新镇牢牢把握“长三角创新枢纽”建设的工作主线，抢抓虹桥国际开放枢纽扩区的发展机遇，在创新赛道上抢占发展先机，加快推动华新向“现代物流第一镇”迈进。镇加快推动物流业向数字化、信息化、高端化发展，

推动快递物流一头向数字供应链延伸、一头向数字物流装备



拓展。在构建现代化产业体系上求突破，加快打造以现代物流为引领、科技创新为支撑的现代产业高地。

图3-8 左：中通快递无人机；右：极兔速递无人车

**龙头企业数字化转型。**中通快递：新建转运枢纽实现了人工智能AI调度，通过大数据平台实时监控全网流量，AI算法动态优化分拣路径与车辆调度，减少中转延误；应用自动扫码、智能称重、无人分拣等技术，在关键环节实现“无人化”。2025年上半年完成183.86亿件的业务量，净利润达到了43.12亿元。**圆通速递：**按照数字化、移动化、实时化、可视化原则，深入推进一系列前沿技术垂直运用，围绕核心业务打造核心AI能力，实现人工智能技术与业务场景深度融合，全面落实数字化转型升级，纵深赋能提质降本增效。2025年上半年公司单票运输成本为0.37元，较2021年下降26%。**新朋联众：**全面实施工业互联网战略，打造“机器换人”+“网络跑腿”：“机器换人”实现生产自动化、少人化；“网路跑腿”实现产业链上下线协同。实施后，实现了智能物流、智慧物联、产业链协同、移动管理、实时追溯，生产效率提升10%、研制周期缩短6%、产品不良率下降0.2%、设备异常响应速度提高

30%。

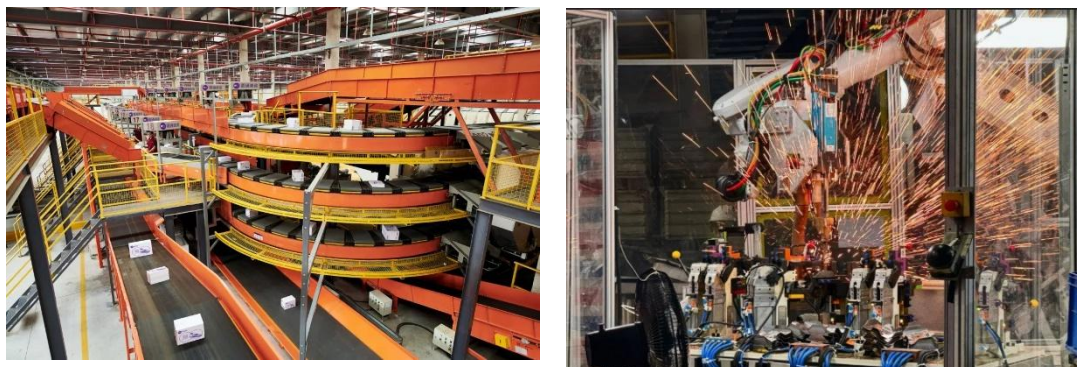


图 3-9 左：快递物流自动化生产线；右：工厂智能化生产设备

**绿色低碳技术应用。**中通快递专门开发出中转袋发放回收管理系统，一级网点可清晰追踪发放至下属网点中转袋的使用情况和库存情况，并通过空仓车辆调拨中转袋，实现中转袋的合理调度和追踪管理，提升中转袋的流通循环效率。**圆通速递**研发了“碳足迹”数字化管理系统，实现对全网包裹的碳排放实现全流程、数字化、精细化管理。快件的碳足迹主要分为运输环节消耗燃油、各转运环节消耗的电能以及包装环节物料消耗三个方面，通过一系列的措施将碳排放的工作纳入到每个网点的日常工作。

## （2）新兴产业培育与集群打造

**低空经济先行示范。**青浦区被列为上海市低空飞行服务管理先行区，华新镇民营低空经济产业园区华科创·智造园，精准聚焦物流装备、低空经济、汽车零部件三大核心产业，园区积极构建创新生态，与上海工程技术大学共建低空经济关键部件技术联合实验室，开展多维度联合实验，着力引入优质检验检测资源，加速低空制造企业集聚。招引低空经济先锋企业上海则成航空服务有限公司，开展无驾驶航空器技

术研发、培训、应用，青少年航空科普教育培训等。

**生物医药产业集聚。**东方生命港·青浦虹桥园一期占地50亩，建筑面积7.3万平方米，聚焦“高端医疗器械”、“AI+生物医药”等细分赛道，已签约涂豆科技、寅成科技等10家企业，预计建成达产后年产值可达20亿元。



图 3-10 东方生命港·青浦虹桥园（效果图）

**新能源汽车零部件升级。**新朋联众瞄准汽车行业的电动化、智能化、网联化、共享化发展方向，大力发展新能源汽车零部件，加快轻量化铝合金部件的研发制造。亚大汽车成功攻克了包括功能集成式多层复合管材成型工艺、复杂异形管材挤出技术及高精度总成加工等在内的一系列行业关键技术瓶颈，管路系统解决方案能够完美适配传统燃油车、纯电动车以及氢燃料电池车等多元化动力平台。凌云集团深度参与国家科技重大专项06专项，与各合作方协同攻坚，推动我国新能源汽车轻量化技术实现关键突破。

### （3）智慧物流与供应链创新

“两进一出”工程。中通进一步加大综合物流能力建设，

深化“快递进村、进厂、出海”，已拥有服务网点27000余家，直接网络合作伙伴5000余家，建设110000个末端驿站和700万个快递柜格口，区县覆盖率超97%，无人车队规模快速扩大。跨境业务量同比增长45%；圆通开通中哈跨境专线，构



建“航空运力+自研系统+关务团队”全链路模式。

图 3-11 圆通航空物流机队

**供应链集成服务。**沪升未来展览中心通过土地二次开发，引入医疗、环保等领域企业34家，出租率达90%；华新工业园区104产业区规划5.86平方千米，定位“先进制造+总部经济”，2025年工业园区新增出让产业项目5个，完成工业固定资产投资12.7亿元。



图 3-12 沪升未来展览中心

### 2.3 成效亮点

华新镇通过政策引导、市场驱动、科技赋能的三重路径，实现传统产业升级与新兴产业培育的双向突破，为长三角地区提供了“数字基建支撑、集群效应释放、绿色转型推进”的产业升级范本。

#### （1）生态低碳成效突出，绿色物流创新示范

**绿色物流体系建成。**各大物流快递公司通过一系列的措施将碳排放的工作纳入到日常工作中。在运输环节，物流车用上了新能源，可以降低碳排放；在包装环节，推广使用可循环包装箱、包装袋，以此减少包装废弃物的产生；在有条件的集运中心安装了太阳能板，提供可再生能源，满足企业自身供电使用的同时，还可以对外输出。

**低空经济场景落地。**华新镇已落地虹桥大众低空起降点并实现载人直升机首飞12分钟直航苏州，依托大众交通完善的地面交通网络，这里还能实现“直升机+地面联运”的无缝衔接，乘客下机后可直接搭乘大众商务接送服务换乘航班，全

程享受高品质、一体化的出行体验，真正实现“空地联动”的高效通勤闭环。

### **（2）经济提质增效显著，产业企业双向突破**

**龙头企业降本增效显著。**中通快递网点自动化+无人车配送使单票成本降低0.1元，市场竞争力持续提升；**圆通速递**2025年上半年公司单票运输成本较2021年下降0.13元，降幅达26%。

### **（3）就业带动与政策赋能双优，社会效益充分释放**

**就业带动效应突出。**物流集聚带来了快递物流人员的集聚，华新镇20余万常住人口中，有1万余人在快递企业工作。为发挥快递物流企业总部在青浦的集聚优势，2025年7月建成了长三角物流零工市场并启动试运行，市场位于嘉松中路1888号，周边集聚近300家物流企业，物流零工需求旺盛。

**政策红利直达企业。**以优质服务厚植发展沃土，用精准举措激发市场活力。持续优化营商环境，通过政策精准推送、智慧平台赋能，实现惠企政策“直达快享”，确保红利精准落袋。

### **（4）数智融合赋能区域协同，枢纽价值持续放大**

**数智枢纽联动区域发展。**以国家物流枢纽为核心节点，打通与长三角沿线城市的产业协同通道，推动物流、制造、生物医药等产业链跨区域联动。中通、圆通等链主企业的数字化系统实现跨区域物流调度、供应链协同，助力长三角地区物流效率整体提升，持续强化青浦在长三角数字经济圈中的枢纽辐射作用，注入强劲动能。

载体赋能构建协同生态。华科创·智造园、东方生命港等优质载体，通过技术共建、资源共享模式吸引长三角优质企业集聚，逐步形成“研发—制造—流通”闭环式跨区域协同生态，进一步凸显了华新镇在长三角一体化发展中的产业纽带价值。

### 案例三：橙色样板——生态筑基焕活力，产业联动兴华新——虹桥花谷打造生态产业协同振兴样板

#### 3.1 案例概况

杨家庄村，位于青浦区华新镇，紧邻虹桥枢纽，全村区域面积4.477平方千米，下辖17个村民小组、2个小区，共605户农户，户籍人口2279人，常住人口10156人。村庄依水而居，21条河道交错纵横，水域面积达537亩，水质优良、土壤肥沃，为花卉产业发展奠定坚实生态基础。



图 3-13 杨家庄村“虹桥花谷”

杨家庄村内虹桥花谷产业园以“生态产业化、产业生态化”为核心理念，定位长三角花卉产业枢纽与市级国际花卉综合

交易集散中心，打造集研发、种植、交易、文旅于一体的全产业链生态综合体。园区由上海虹桥花谷生态科技有限公司牵头，联合近200家企业与合作社形成产业联合体，2024年销售额突破6亿元，辐射带动农户超400户，户均增收显著。

杨家庄村党总支坚持以党建为引领，以“虹桥花之谷·香遇杨家庄”为载体，与上海虹桥花谷生态科技有限公司开展深度合作，成功探索出“村企融合、产业兴村”的发展新路。

2024年，杨家庄村可支配收入达6405.31万元（含首宗集体经营性建设用地入市收益3246万元），实现环境、产品、体验三维增值。

杨家庄村以“地”筑基、以“花”为媒的双引擎驱动模式，通过土地改革激活集体财富，借助花卉产业撬动升级，绘就产业兴、生态美、百姓富的画卷。

### 3.2 主要做法

#### （1）深化村企融合，激活资源要素“新动能”

**创新土地运营：**率先完成青浦区首宗集体经营性建设用地入市交易，成功出让9013.33平方米（13.52亩）闲置土地，实现了集体土地与国有土地“同权同价”的历史性突破。引导农户通过土地入股合作社，与虹桥花谷签订“保底收购+溢价分成”协议，让土地资源成为村民可持续增收的稳定来源。

**共建产业载体：**携手打造北区81933平方米（122.9亩）核心生产基地，建设智能玻璃温室、连栋薄膜温室等现代化设施，引入智能环控、水肥一体化系统，显著提升了花卉品质与产能。利用入市土地建设的商业配套设施，已吸引近百

家花商和花艺工作室入驻，形成了连接生产与消费的高效枢纽。

**升级交易平台。**联合行业优势企业，规划建设国际花卉交易集散中心，设计包含远程拍卖大厅、对手交易区等功能板块，旨在运用先进技术打造长三角花卉交易枢纽，提升产业附加值。

## (2) 产业融合与科技赋能：构建现代化花卉产业链

**智能化生态种植：**建成高标准玻璃温室8万平方米，集成AIoT（人工智能技术与物联网在实际应用中的落地融合）物联网平台与数字孪生技术，实现温湿度、光照等智能调控。温室内配备有全自动花卉苗床循环系统，利用自走式喷灌车喷灌，减少水资源浪费流失。配套绿化废弃物制肥设备，年处理废弃物超千吨。2024年引入农业废弃物高值化循环技术，推动“花卉减碳”试点。

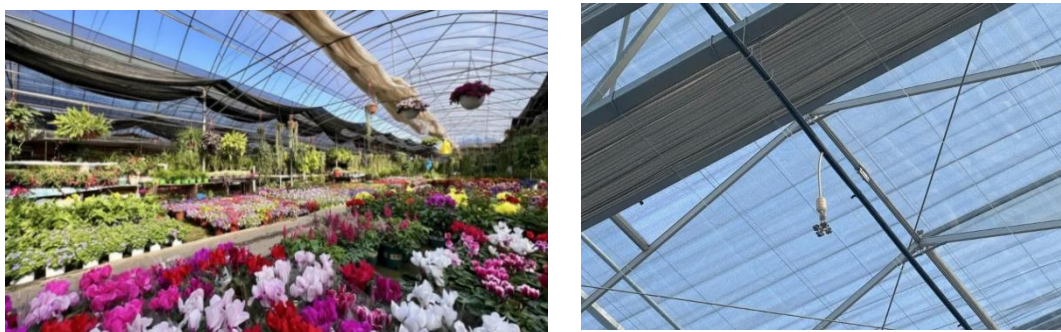


图 3-14 虹桥花谷智能灌溉一体机

**全链条协同发展：****一产提质：**聚焦蝴蝶兰、兜兰等高端品种，承担进博会等重大活动布展；**二产增值：**建设长三角最大花卉拍卖中心（1.8万平方米），支持远程拍卖，预计2026年上线后年拍卖量破10亿枝；**三产赋能：**三年来虹桥花谷通过文旅活动年吸引游客超120万人次，带动关联收入近12亿

元。

**区域合作联动：**推动“云花入沪”与云南企业直供机制，申报进博会花卉产业“6+365”平台，与近10家境外花商接洽。

**（3）农文旅融合与品牌塑造：打造“花漾”经济生态**

**农文旅融合塑品牌：**成功打造“稻米公社”农旅驿站、“花谷市集”等特色空间，将废弃旧仓库改造为“花漾会客厅”，并引入国家级花艺大师设立工作室。围绕“五朵金花”（逛花市、赏花艺、过花节、吃花宴、住花宿）体验，通过连续举



办花卉文化旅游节、花谷音乐节、海派插花花艺大赛等品牌活动，年接待游客超十万人次，成功从“观赏经济”迈向“体验

经济”。

图 3-15 幻彩花谷（虹桥花谷·花卉产业基地）

“花生四境”主题空间：聚焦“花卉+”，以花谷景观大道为轴线，打造“花漾客厅”（花艺培训、直播）、“繁花花市”（交易、物流）、“奇趣花田”（农业体验）、“舟陌花溪”（水乡风情）四个功能板块，以“花生四境”联动，做强美丽经济，塑造宜居、宜业、宜游、易购的花漾品质生活。



图 3-16 左上：花漾客厅，右上：繁华花市，  
左下：奇趣花园，右下：舟陌花溪

**旅游路线整合：**推出三条“花漾·品华新”精品旅游路线。三条路线整合了各类文旅资源，将市民感兴趣的葡萄采摘、餐饮美食、虹桥花谷等项目贯穿，形成“花漾·品美”缤纷致韵之旅、“花漾·品趣”悦享乡村之旅、“花漾·品味”饕餮美食之旅，方便市民深度游玩华新。其中“花漾之旅”行程从虹桥

花谷开始，聚焦华新镇的花卉产业与美丽乡村风光，适合喜欢自然与色彩的游客。



图 3-17 “花漾·品华新”精品旅游路线

#### (4) 数字治理与智慧乡村：提升现代化治理水平

**数字孪生平台建设：**建成乡村振兴数字孪生智慧管理平台，整合“4G+光伏智能监控”“智慧灯杆”“高空鹰眼火灾监控”等系统，实时监测人口动态，问题响应率达100%。

**基层治理优化：**针对虹桥花谷乱停车问题，协同规划道路，安排党员志愿者轮岗；花卉市场每晚巡逻排查消防隐患，

第一时间整改安全问题。

**便民服务升级：**利用“一网通办”智能终端、慈善幸福购售卖机等设备，为村民提供“一站式”服务。



图 3-18 杨家庄村乡村振兴数字化管理平台

### (5) 利益联结与区域协同：实现共享发展

**产业联合体机制：**上海虹桥花谷产业园联合体于2022年由上海虹桥花谷生态科技有限公司牵头，通过吸纳小型农业合作社和企业入驻而形成，目前联合体包含150家农民专业合作社及企业。联合体2023年度销售额5.8亿，辐射带动农户375户，成员农户户均增收额111万元/年。秉持“突出产业经济能级提升、突出贸易功能内涵拓展、突出流量机制挖掘和创造”的理念，上海虹桥花谷产业园联合体倾力打造花卉产业新高地、都市郊游新天地、上海花卉第一村，已成为本市具有较高知名度的都市型花卉产业平台。

**集体资产增值：**通过土地入市和产业联动，村集体经济收入较创建示范村前增长112.14%，农民年收入稳步提升

12.6%，福利支出持续增长，实现集体与村民共赢。

**生态与民生共赢：**实施樱泽山建设、主干道花卉景观轴打造、农户庭院整治及水系生态治理等工程，村庄绿化覆盖率大幅提升，形成了“全域花园”的生态景观；同步推进道路升级、健身点改造，构建“家门口”服务圈，提升村民幸福感。

### 3.3成效亮点

华新镇杨家庄村以“生态筑基、产业联动、数字赋能、文化铸魂”为核心路径，构建“四维协同、五业融合”的发展模式，实现经济效益跃升、生态环境改善、治理效能提升的多维突破，为长三角乡村振兴提供可复制的“虹桥花谷”样板。

#### （1）以地生金促增收，产业集群筑根基

依托“土地改革与资源激活”的核心举措，通过集体经营性建设用地入市、土地入股“保底收购+溢价分成”等创新模式，杨家庄村实现集体土地与国有土地“同权同价”，推动集体经济收入较示范村创建前增长112.14%，成功完成从“一次性补偿”到“持续性收益”的转型。同时，借助81933平方米（122.9亩）核心生产基地与商业配套建设，吸引近百家花商入驻，辐射带动周边4个乡镇形成花卉产业集群，成为上海首个百亿级花卉产业集聚区。通过“利益联结与区域协同”中的产业联合体机制，培育新型职业农民，构建起多元收入体系，让土地资源真正转化为村民可持续增收的财富源泉。

#### （2）数字赋能优生态，绿色循环创标杆

得益于“产业融合与科技赋能”“数字治理与智慧乡村”的双向发力，建成全球领先的8万平方米AIoT智能温室，集成数字孪生、水肥一体化技术，实现节水目标，获评“上海市节水型农业示范区”。创新应用绿化废弃物高值化利用技术，年处理废弃物超千吨，形成“花卉种植—废弃物利用—土壤改良”的闭环循环体系；结合“屋顶光伏+花卉”的能源模式，打造都市农业绿色发展标杆。同时，通过数字孪生智慧管理平台整合各类监控系统，精准保障生态项目落地，实现生态保护与生产发展的协同推进。

### **（3）全链协同强产业，四季文旅聚人气**

通过“产业融合与科技赋能”构建“研发—种植—交易—文旅”全产业链，聚焦蝴蝶兰、兜兰等高端品种，建设长三角最大花卉拍卖中心，打造长三角花卉种源研发中心，为产业升级筑牢根基；叠加“农文旅融合与品牌塑造”的系列举措，以“花生四境”主题空间为载体，推出“花漾·品华新”精品路线，每年举办花卉文化旅游节、花谷音乐节等特色活动，2025年引入“乐漾·花谷”音乐文化项目，实现一、二、三产深度融合与价值倍增。

### **（4）城乡融合探新路，协作共赢促升级**

以“党建引领与组织保障”为支撑，通过“多格合一”治理机制与多方共建合力，顺利推进青浦区首宗集体经营性建设用地入市交易，创新“跨村联建”厂房租赁模式，为城乡要素流动搭建桥梁。依托“产业融合与科技赋能”中的区域合作联动举措，建立“云花入沪”沪滇协作机制，落地进博会花卉产

业“6+365”常年交易平台，既为虹桥花谷注入多元供给，又带动西南地区花卉产业升级，形成“党组织引领、村企联动、跨区域协作”的城乡融合发展新格局。

### **（5）IP塑品牌扩影响，标准引领走世界**

虹桥花谷以“花漾花谷”IP为核心，进一步整合文旅、购物、餐饮、住宿等乡村旅游功能，围绕“五朵金花”（逛花市、赏花艺、过花节、吃花宴、住花宿）体验，规划出一条贯穿农文旅融合的特色路线，实现“来了不想走，走了还想来”的发展愿景，为长三角地区乡村振兴与产业融合发展提供可复制、可推广的“虹桥花谷样板”。

凭借“产业融合与科技赋能”中积累的技术与实践经验，主导制定多项上海市花卉产业基地建设标准和智慧农业地方标准，成为长三角花卉产业标准化示范基地。借助“区域合作联动”渠道，与国际花卉巨头建立战略合作，承接国际花艺赛事，让“上海花卉”区域公用品牌逐步走向世界，实现品牌价值与行业影响力的双重提升。

## **案例四：绿色底色——碧水筑基优生态，治理协同焕华新——碧水安澜下的华新环境治理协同创新实践**

### **4.1 案例概况**

华新镇以“生态优先、绿色发展”为核心理念，构建“水处理—中水利用—低碳供能—生态修复”四位一体环境治理体系，通过华新污水处理厂生态化改造、中水供能创新、河道全域整治、工业园区低碳转型、林地与水系协同管护等举措，实现“治污—回用—增值”的生态价值闭环转化。华新镇成功

获评“上海市生态文明建设示范镇”。2025年，华新污水处理厂中水回用超30万吨，同步落地上海首个成片式集中供冷供热系统，以华新污水处理厂一级A+中水、凤溪塘河水为冷热源，采用水源热泵技术实现资源循环。

## 4.2主要做法

### （1）污水处理与资源循环利用

**建设半地下式生态污水处理厂。**华新污水处理厂（由湖北联投东湖高新集团旗下金州水务上海绿衍水务运营）采用“AAO生化池+反硝化深床滤池”为核心的“生化处理+深度处理”工艺，脱氮除磷效果稳定高效，排放尾水达国家一级A+标准，其中总磷、总氮指标更严格执行《地表水环境质量标准》（GB3838-2002）Ⅵ类标准，较传统工艺节能30%。



图 3-19 华新污水处理厂

**生态化设计：**厂区采用半地下式集约化布局，融合低碳化、海绵化理念，同步预留中水输送接口，为后续供能项目奠定基础。

**规模与服务：**当前日处理量达5.1万立方米，覆盖华新镇全域47.42平方千米、22万人口，远期（四期扩建后）处理能力将跃升至15万立方米/日，成为青东片区核心污水处理枢纽。

**中水多元利用：农业与市政回用：**处理后的中水通过专用管网输送至周边农业园区及市政绿化灌溉系统，2025年中水回用超30万吨；**中水供能创新：**同步落地上海首个成片式集中供冷供热系统，以华新污水处理厂一级A+中水、凤溪塘河水为冷热源，采用水源热泵技术实现资源循环，建成后能够满足凤溪“城中村”改造项目居民及产业园区用能需求。

**工业废水协同处理：**针对镇域内物流、制造等产业特征，联动虹桥数字物流装备港等重点园区，推动企业建设工业废水预处理设施，形成“企业预处理—市政管网输送—污水处理厂深度处理—中水回用/供能”闭环体系。通过智慧水务平台（整合水质在线监测、流量监控数据）实时监管上游重点企业排污情况，推动镇域工业用水重复利用率提升，工业污水达标排放，进一步提升监管效能。

## （2）生态修复与河道整治

**有序推进活水畅流水生态修复。**目前已对徐谢村谢家河、三观塘河等十余条无法水系沟通的断头河，利用加设泵站调节水位差，增加水体流动循环，让镇域内河道水系“活”起来，不断推动河道生态环境持续向好。



图 3-20 “美丽河湖” 陈泾江

**“智慧网格+生态共治”管护模式。**在叙南村、嵩山村等自然村推行“绿篱围合+智慧安防”一体化管理：设置河道电子监控、林地烟感报警设备，接入“源一网一站一厂”排水系统化智慧管理平台，实现违法排污、非法捕捞等行为实时预警；依托“你扫我办”，引导居民通过拍照上传参与生态监督，同步创新“村民自治+林长制”模式，推动社会主体从“旁观者”转为“参与者”，2024年垃圾分类区级检查达标率提升至100%。

### （3）低碳产业与绿色转型

**工业园区低碳化改造。**华新工业园区聚焦“数字物流装备+科创服务”核心产业，推进“虹桥数字物流装备港”建设，引入低能耗、低污染企业进驻，通过智慧能耗监测系统优化生产流程，联动区域内快递物流龙头企业推进屋顶光伏发电试点。

**生态种植示范创建。**依托全镇8.29918平方千米林地资源，推广“林粮间作”“生态养殖”绿色模式，减药控害，通过生态种植技术减少农药使用量，降低农业面源污染。

### 4.3 成效亮点

#### （1）水质减排双达标，生态修复见实效

**水质提升：**2024年全镇市控断面河道水质优良率100%，叙中庙江、陈泾江获评“上海市美丽河湖”；

**污染减排：**华新污水处理厂年处理污水量超1665万立方米，减排化学需氧量（COD）超6161吨、氨氮超505吨，相当于减少10万吨级污水直排；

**生态修复：**全镇林地面积稳定在8.29918平方千米（829.918公顷），陆域森林覆盖率17.29%，人居环境“开门见绿、推窗见水”成为常态。

#### （2）资源节约降成本，产业就业双增收

**资源节约：**中水回用为农业及工业企业节省大量用水成本，低碳改造为企业降低能耗成本；

**产业增收：**生态种植带动农户增收，产业园区持续引进低能耗、低污染企业入驻；

**绿色就业：**环保科普、生态管护等岗位新增各类就业岗位，推动“生态效益”向“就业效益”转化。

#### （3）居民满意获提升，环保意识广普及

**满意度提升：**通过系统性水环境治理，市控断面河道水质优良率均达100%，实现从“臭水沟”到“清水湾”的蜕变。整治后的河道周边增设彩色步道、水生植物景观，成为休闲锻炼的热门场所。同时，全镇147条河道完成“一河一档”建档工作。

**环保意识普及：**华新污水处理厂联合区生态环境局开展

环保宣传活动，通过发放宣传手册、展示污水处理前后对比水样、设置互动答题关卡等形式，向居民普及节水护水知识，吸引数百名市民参与。

#### **（4）“水美华新”树IP，“林水共治”促富民**

整合“智慧污水处理+美丽河湖治理+环保科普教育”三大板块，打造“可感知、可互动、可传播”的生态品牌。

**智慧水务创新**。华新镇以污水处理厂为核心，打造“污水重生实验室”沉浸式科普活动，通过全流程可视化展示污水净化工艺，让公众对污水处理厂有了全新的认识，实现“治水成果全民共享”。

**河湖景观赋能**。重点整治李厍江、金家宅河等河道，通过生态驳岸改造、滨水绿道建设，形成“水清岸绿”景观带。例如，新木桥果园河通过打通断头河道、安装活水畅流系统，增设挺水植物，成为村民休闲锻炼的滨水空间。2024年全镇市控断面河道水质优良率达100%，多个自然村完成农村生活污水管道修复，水环境质量显著提升。

以“林长制+河长制”双轨协同为基础，构建“生态修复—产业增值—农民共富”闭环。

**机制创新**。全镇设立14个村级林长，招募护林员队伍，建立“基础补贴+绩效奖励”机制。引导鼓励公众参与生态监督，2023年完成14个村林长制挂牌落地。

**林下经济提质**。在华益村等区域发展林菌、林药复合经营，推广“订单林业”模式。2024年华益村公益林地种植榉树、香樟等80余亩，带动村民通过林地管护、林下种植实

现增收；北新村“悦·北新”休闲林地结合林下经济与生态旅游，成为村民“家门口的氧吧”。

**生态价值转化**。朱长村通过殷家桥江公园建设，将园区河道治理与员工休闲场景结合，实现生态效益与经济效益双赢。

### **（5）打破生态经济对立，形成可复制经验**

华新镇的实践打破“生态保护与经济发展对立”的传统认知，通过三大核心路径形成可复制经验：

**协同治理机制：**建立“政府主导（水务环保联合执法专班）、企业参与（污水处理厂产学研合作）、社会共治（居民监督、民间河长）”体系，解决“多头管理、责任分散”痛点；

**生态化设施设计：**半地下式污水处理厂“治污+休闲”复合模式、河道“活水畅流+生态浮岛”技术，为土地资源紧张的乡镇提供环保设施建设范本；

**产业绿色赋能：**将生态优势转化为产业优势（如生态农业、低碳物流），实现“环境改善—产业升级—居民增收”的良性循环，为长三角乃至全国乡镇“生态振兴与高质量发展协同推进”提供实践参考。

## **四、总体思路**

### **（一）指导思想**

以习近平新时代中国特色社会主义思想为指导，全面贯彻习近平生态文明思想和习近平总书记考察上海重要讲话精神，深入落实党的二十大及全国生态环境保护大会部署要

求，立足“枢纽核、虹桥里、幸福城”发展定位，紧扣中国式现代化本质要求，坚持生态优先、绿色发展，以“产业高能级、空间高颜值、生活高品质、治理高效能、安全高韧性、党建高质量”的“六位一体”枢纽强镇建设为总目标，主动融入长三角一体化示范区和虹桥国际开放枢纽建设大局，深度对接青浦“现代化枢纽门户”战略。

聚焦“千百十”产业格局，强化快递物流、汽车零部件等优势产业集群，培育生物医药、智能装备等新质生产力，推动“物流枢纽+创新枢纽”双轮驱动；践行“人民城市”理念，以凤溪“城中村”改造、幸福社区建设为抓手，打造宜居宜业的高颜值城乡空间；深化“一网统管”智慧治理，创新村企协同、生态价值转化路径，探索生态优势向经济优势转化的“华新模式”，争当“两山”理念实践创新标杆，建设产城融合、生态宜居、治理高效的现代化枢纽强镇华新。

## （二）基本原则

**坚持生态筑基、绿色发展，打造枢纽生态典范**。立足华新“水网密布、林田相依”的生态本底，深化“林长制”“河长制”协同治理体系，构建“一河一档、一林一策”精细化管理模式。依托智慧科技赋能环境治理，推广智能电梯监管、垃圾分类数字化平台等创新应用，推动生态资源向生态资产转化。重点打造“美丽河湖”示范样板，修复农村生活污水管网，实现水质达标。探索“生态补偿+产业反哺”机制，将生态优势转化为物流枢纽、科创园区的绿色发展动能，形成“生态为基、文化为魂、产城共融”的可持续发展路径。

### **坚持科创驱动、产城一体，构建现代化产业体系**。

聚焦“千百十”主导产业格局，强化科技创新赋能。大力弘扬改革创新精神，不断增强生态文明建设的内生动力。推动物流、汽车零部件、生物医药三大集群协同发展。创新思路整合各类资源，优化推动高质量发展的软硬件环境。着力推动“产业生态化、生态产业化”，积极探索华新镇的绿色发展新路径，持续为经济社会发展注入强大动力。

### **坚持全域统筹、靶向攻坚，激活高质量发展动能**。

从全局高度进行谋划，科学制定发展规划，兼顾各方利益，促进协调发展。既要全面统筹区域联动发展、经济与社会发展、对内发展和对外开放等多方面关系，又要充分发挥政府、企业、社会等各方力量的作用。结合华新镇的实际情况，从生态农业、文化旅游、绿色工业等重点产业以及生态环境保护、资源开发利用等重点领域和关键环节入手，以点带线、由线及面地推动全镇经济社会的全面协调发展。

### **坚持民生为本、共享发展，建设幸福温暖之城**。

践行“人民城市”理念，将生态价值转化为惠民成果。生态惠民，文化赋能，共建共享，确保人民群众能够充分共享生态文明建设的成果，提供更多优质的生态产品以满足人民日益增长的优美生态环境需要，切实将绿水青山蕴含的生态产品价值实现为金山银山，走出一条生态美、产业兴、百姓富的可持续发展之路。

#### **（三）实施范围**

方案实施范围为华新镇全境，总面积47.42平方千米。

#### （四）实施时限

实施方案基准年为2025年，期限为2025-2027年。2028-2030年为深化提质期。

#### （五）建设目标

##### 1. 总体目标

华新镇立足自身资源禀赋，以“ 枢纽核、虹桥里、幸福城 ”为总体发展定位，依托国家物流枢纽建设与长三角一体化战略，打造“产城融合、生态宜居、智慧创新”的现代化新镇格局。

**低碳枢纽核：打造产业升级新引擎。** 聚焦“全国快递行业转型发展示范区”建设，锚定低碳转型核心方向，强化全球快递物流产业集群优势，以“数字物流+智能制造+绿色低碳”三轮驱动，构筑“千百十”低碳产业格局。依托新能源货车推广、循环包装应用、智能分拣系统升级等绿色技术，推动物流全链条降碳增效，同步布局氢能物流装备产业园与碳交易试点平台，探索物流产业碳减排市场化转化路径。以凤溪“城中村”改造为契机，同步延伸绿色城市路网与生态廊道，实现物流枢纽功能与低碳城镇空间深度融合，推动传统产业向数字化、绿色化、低碳化转型，全力打造千亿级低碳物流产业集群与百亿级绿色智能装备制造基地，树立超大城市郊区产业低碳升级标杆。

**美丽虹桥里：绘就长三角生态融合画卷。** 深度融入虹桥国际开放枢纽绿色发展布局，依托沪苏嘉城际铁路（示范区线）与规划轨交25号线，构建“双轨联动、绿色通勤、产城

共生”的“双轨双城四园”交通与产业网络，强化长三角城市群绿色枢纽节点功能。以虹桥花谷花卉产业基地为生态核心，串联生态采摘、休闲旅游、非遗文化体验等资源，打造“农文旅+商贸+生态”深度融合的美丽发展带，让绿色景观与产业活力相映成趣。通过跨区域生态共保机制，推动与周边区县的生态资源共享、绿色技术共建，将生态颜值转化为发展价值，助力华新成为虹桥国际开放枢纽“西翼活力门户”与长三角美丽生态融合示范窗口。

**绿色幸福城：构建宜居宜业生态家园。**以“产业高能级、空间高颜值、生活高品质、治理高效能、安全高韧性、党建高质量”为目标，将绿色发展理念贯穿城市建设全过程，推进凤溪“城中村”绿色更新、生态廊道贯通及乡村振兴示范村绿色培育。构建“15分钟绿色生活圈”，配套绿色社区、口袋公园、慢行步道等生态设施，实现生态服务全民可及；同步完善绿色公共服务体系，推动教育、医疗、养老等资源与生态环境深度融合。通过“产城人+绿色生态”四维融合，让居民在推窗见绿、出门入园中共享产业升级与生态建设红利，持续提升生态获得感与幸福感，绘就“产业兴旺、生态宜居、生活富裕、绿色低碳”的幸福画卷。

以创建“两山”实践创新基地为核心抓手，紧扣青浦区“现代化枢纽门户”战略定位及“美丽青浦”建设目标，深挖“全国快递第一镇”产业优势与优良生态本底，以低碳转型为引擎、美丽生态为底色、绿色发展为根基，全力打造“水韵生态与产业活力共融、城市更新与乡村振兴并进、低碳发展与民生幸

福共生”的“幸福华新”，争当生态文明建设排头兵、绿色经济转型先行者、习近平生态文明思想实践标杆。

## 2. 阶段目标

到2026年，“绿水青山”向“金山银山”转化的路径和机制更加完善，“金山银山”反哺“绿水青山”的良性循环逐渐形成。在生态环境方面，生态环境质量维持优良水平，环境空气质量优良天数比例稳步上升，国考、市考断面水质长期稳定达标，林草覆盖率稳定增长，生态保护红线面积不减少，物种丰富度和生态系统生产总值（GEP）实现稳定增长。

在产业发展上，将生态优势有效转化为发展优势，取得显著成果。智慧物流产业品牌影响力持续扩大；本地特色文化旅游品牌通过生态资源深度开发，知名度和美誉度大幅提升，吸引更多游客前来体验自然与人文交融的独特魅力；生态农业产业规模进一步拓展，产品品质和市场竞争力不断增强；绿色工业产业结构持续优化，创新能力和可持续发展能力显著提高。现代化生态产业体系全面建成，生态文明意识深入人心，成为全镇居民的共同价值追求。以“科技赋能、产城融合”为双翼，成为上海西部兼具枢纽能级、生态魅力与人文温度的幸福之城。

### （六）申报条件

根据2025年印发的《“绿水青山就是金山银山”实践创新基地建设管理规程》（环办生态〔2025〕24号）第五条关于申报“两山”基地条件的规定，结合华新镇生态本底、产业实践及政策赋能，经系统核查梳理，全镇在生态环境基础、“两

山”转化成效、体制机制等方面均全面满足申报要求，具体符合性分析如下：

### 1. 生态环境优良，生态环境保护工作基础扎实

华新镇生态本底优良，镇域水系纵横、林地广袤，2024年市控断面水质优良率达100%，空气质量AQI优良率84.9%，土壤环境安全可控，森林覆盖率16.12%、陆域森林覆盖率17.29%，生物多样性保护成效显著。生态环境保护工作基础扎实，通过河长制、林长制协同共治实现147条河道全域管护，建成半地下式生态污水处理厂并推动中水多元回用，深化水、气、土、固废全链条治理，同时打造公益林地、口袋公园等生态空间，构建“政府主导、企业履责、公众参与”的共治机制，为“两山”转化筑牢坚实生态根基。

### 2. “两山”转化典型案例成效突出

华新镇以“红、蓝、橙、绿”四大特色案例构建“两山”转化实践体系，党建引领的“红色底蕴”案例通过产业转型、城市更新与基层治理深度融合，激活集体经济新动能、打造宜居空间；“蓝色引擎”案例以数字基建赋能，推动数字经济与高端制造深度融合，构建智慧物流与新兴产业集群；“橙色样板”案例依托虹桥花谷，以生态产业化、产业生态化为核心，打造集花卉种植、交易、文旅于一体的全产业链生态综合体；“绿色底色”案例构建“水处理—中水利用—低碳供能—生态修复”四位一体治理体系，通过污水处理升级、河道整治与产业绿色转型，实现生态价值闭环转化，四大案例从不同维度探索出超大城市郊区生态优势向经济优势、社会优势转化的

可复制路径。

### 3.“两山”转化体制、机制、经验、做法可复制、可推广、可持续

华新镇立足长三角枢纽区位优势、江南水乡生态底蕴和“中国快递物流第一镇”产业特色，系统构建了体制机制协同、转化路径多元、长效保障有力的“两山”转化模式，充分彰显了可复制、可推广、可持续的突出特点。

**在体制机制方面**，华新镇建立健全“党委、政府、企业、社会共治”的工作格局，推出“河长制+林长制”双轨协同机制、生态产品价值核算体系、绿色金融赋能制度、集体经营性建设用地入市机制等一系列制度成果，形成了目标清晰、责任明确、运转高效的政策体系和操作流程。其流程化、模块化的实践路径极具参考价值；在组织管理上，搭建“镇级领导+部门联动+村社落实”三级架构，明确各主体权责边界；在资源盘活上，制定低效用地腾退、集体资产运营等标准化流程；在全民参与上，创新多项可复制载体，为同类乡镇提供了直接借鉴的实践模板。

**在经验做法方面**，华新镇探索形成的“生态+智慧产业”“生态+农文旅融合”“生态+城市更新”“生态+跨域协同”四大转化模式，深度契合超大城市郊区和长三角枢纽节点城镇的发展特点。这些模式依托智慧水务、智能灌溉、数字化治理平台等成熟技术和管理手段，兼具先进性与实用性，其中虹桥花谷三产融合、污水处理厂生态化改造、“幸福社区”建设等典型案例，形成了多方共赢的利益联结机制，示范引领

作用显著。

在发展可持续方面，在发展可持续方面，华新镇始终将“两山”转化融入经济社会发展全局，实现了环境改善、经济提质、社会认同的有机统一，形成自我驱动、长期共赢的良性循环。一是**经济可持续**：培育的智慧物流、生态农业、农文旅等产业市场认可度高，2025年全口径税收达72.68亿元，绿色产业已形成稳定收入流，为“两山”转化提供持续经济支撑；二是**环境可持续**：坚持保护优先原则，所有开发活动严格控制在环境承载力范围内，通过产业收益反哺生态保护，2024年生态环境投入超2.4亿元，用于河道整治、林地养护等，形成“保护—增值—再保护”的正向循环，2024年市控断面水质优良率为100%，森林覆盖率稳步提升；三是**社会可持续**：“两山”实践显著改善人居环境，创造大量绿色就业岗位，通过积分兑换、惠民服务等提升居民参与感，2024年生态环境公众满意度达96.8%，保护生态、参与绿色发展成为社会自觉行动；四是**政策与能力可持续**：“两山”理念已深度融入城镇发展规划，相关制度体系持续健全，通过“政校企联建”培育专业队伍，确保转化工作的连续性和稳定性，为长效发展筑牢根基。

#### （七）建设指标

参考生态环境部《“绿水青山就是金山银山”实践创新基地建设管理规程》（环办生态〔2025〕24号）的评估参考指标，围绕“守护绿水青山”“推动‘两山’转化”“建立长效机制”三大核心目标，涵盖环境质量、生态状况、生态经

济、民生效益、制度创新等关键维度，华新镇“两山”实践创新基地建设成效评估参考指标详见表4-1。

表 4-1 华新镇“两山”基地建设成效评估参考指标

目标层	任务层	指标层		指标目标值	现状指标值 (2024年)	目标指标值 (2026年)
		序号	指标			
守护绿 水青山	环境质量	1	PM <sub>2.5</sub> 浓度	完成上级规定的考核任务，且保持稳定或持续下降	28μg/m <sup>3</sup>	持续下降
		2	集中式饮用水水源地水质达标率	100%	/	/
		3	地表水水质达到或好于Ⅲ类水的比例	完成上级规定的考核任务，且稳中有升	95%	稳定提高
		4	国家地下水环境监测点位水质	完成上级规定的考核任务，且保持稳定或稳中向好	/	/
		5	近岸海域水质优良比例	完成上级下达的考核目标，且整体保持稳中向好	/	/
		6	农村生活污水治理率	中西部地级及以上城市市辖区、东部地区:≥75%; 中西部其他地区、东北地区:≥65%	达90%及以上	稳定提高
		7	受污染耕地安全利用率	≥93%	100%	100%
		8	重点建设用地安全利用	有效保障	100%	100%
	生态状况	9	生态质量指数(EQI)	ΔEQI>-1	青浦区ΔEQI为0.11	稳定提高
		10	生物多样性调查	开展	开展	开展
		11	自然保护地和生态保护红线生态环境重点问题整改率	100%	/	/
		12	单位国土面积	稳定提高	/	/

			生态系统生产总值			
推动“两山”转化	民生福祉	13	居民人均生态产品产值占比	稳定提高	/	/
	生态经济	14	绿色、有机农产品产值占农业总产值比重	稳定提高	34%	稳定提高
		15	生态加工业产值占工业总产值比重	稳定提高	/	/
		16	生态旅游收入占服务业总产值比重	稳定提高	/	/
	生态补偿	17	生态补偿类收入占财政总收入比重	稳定提高	0.3%	稳定提高
	社会效益	18	国际国内生态文化品牌	获得	乡村振兴示范村、美丽乡村示范村等	增加
		19	“两山”建设成效公众满意度	>95%	96.8%	>95%
建立长效机制	制度创新	20	“两山”基地制度建设(包括生态环境分区管控)	建立实施	建立实施	建立实施
		21	生态环境损害赔偿	案件线索启动率90%,且案件结案率≥90%	已结案完成	案件线索启动率90%,且案件结案率≥90%
		22	生态产品市场化机制	建立实施	建立实施	建立实施
	资金保障	23	生态环保投入占GDP比重	>3%	/	>3%

注：“/”表示华新镇不涉及此项指标或无统计口径。

结合《“绿水青山就是金山银山”实践创新基地建设管理规程》（环办生态〔2025〕24号）的核心框架，围绕“构筑绿水青山”与“推动‘两山’转化”两大核心任务，充分对标上海市《创建国家生态文明建设示范区、“绿水青山就是金山银山”实践创新基地管理办法（试行）》（沪生建办〔2024〕4号）

的具体要求。紧密结合华新镇的独特禀赋与发展需求，从构筑绿水青山、推动“两山”转化2个方面提出2项特色指标，详见表4-2。

表4-2 华新镇“绿水青山就是金山银山”创建特色指标

序号	目标层	任务层	指标	指标现状值 (2024年)	指标 目标值
1	构筑绿水青山	生态状况	主要水体水质优良比例	100%	保持
2	推动“两山”转化	生态经济	绿色产品认证率	34%	优于青浦区平均水平

## 五、建设任务

### (一) 守好绿水青山，夯实生态环境本底

#### 1. 严格生态分区管控，优化“三生”(生产、生活、生态)空间布局

依据《青浦区总体规划暨土地利用总体规划(2017-2035)》和《长三角生态绿色一体化发展示范区国土空间总体规划(2021-2035年)》赋予华新镇的定位，明确华新镇“生态绿色物流示范区”定位，重点发展智能物流全产业链与生态廊道服务。坚决守住“三区三线”。以华新镇的资源环境承载上限、现有开发强度以及未来发展潜力为基准，秉持“守底线、优格局、提质量、保安全”的理念，借助生态环境分区管控策略，推动传统物流仓储向绿色智能模式转型。例如，对镇内部分高耗能物流园区进行智能化改造，优化产业发展空间，实现生产空间高效集约、生活空间舒适宜居、生态空间水绿交融，助力华新镇与周边区域协同发展。

#### 2. 推进空间优化与低效用地退出，破解土地资源瓶颈

在推进生态保护与产业升级过程中，华新镇重点破解土地资源瓶颈，通过“存量优化+增量挖潜+部门协同”三轨模式破解用地矛盾。

**低效用地腾退与部门联动：**以“亩均效益”为导向，对工业用地亩均税收和容积率较低的地块建立动态退出清单，建立规资业务部门和产业招商部门联动会议制度，每月通报违法用地整治、减量化进展，同步对接招商项目落地需求。重点完成华新工业园区内低效企业腾退，释放土地资源；同步推动华新·中交数字智造港等“工业上楼”项目。

**空间置换与产业导向：**根据《上海市低效产业用地再开发政策工具箱（2.0版）》，围绕“集约利用、效率优先、分类处置、依法管理”原则，通过系统迭代存量土地盘活政策，最终实现提高土地要素配置效率、推进产业用地高质量利用、加快培育发展新质生产力。

**政策协同保障：**规划引领，多元协同，激发企业自主转型的活力，发挥好政府、企业、集体经济组织作用，共同推动，把更多落脚点放在企业自主转型上，鼓励产权方对老旧厂房进行改造和更新，提升厂房功能，限额给予补贴。组建专业招商团队协助企业招商，通过专业招商力量、平台、推荐，引入优质企业进驻华新。

### **3. 大力推进生态建设，描绘生态城镇新貌**

提升公共绿地的生态品质，持续扩大绿化覆盖面积，充分发挥生态廊道、公园等生态名片的优势。在镇区内，积极

打造具有江南水乡韵味的街心公园、滨水绿地以及社区花园，让居民出门见绿、移步见景。加速构建水、路、林相互融合的景观网络，提升华新镇整体的绿色形象，营造出“城在绿中、人在景中”的优美生态生活环境。同时，精心塑造立体式生态城镇景观，对镇区周边道路、水系沿线进行升级改造，打造“美丽街区”，与现代生态景观完美融合。

#### 4. 聚焦源头治理，深化大气污染防治

加大对工业废气排放企业的监管执法力度，特别是针对镇内的印刷、机械制造等重点行业，深化挥发性有机物（VOCs）的综合管控，对污染排放不达标企业实施限期整改。布局镇级空气质量微站网络，对工地、物流园区实行空气质量实时预警，联动洒水降尘设备自动响应。积极推广农作物秸秆的综合利用，通过秸秆还田、生物质能源转化等方式，提高秸秆资源化利用水平。加强餐饮油烟污染治理，定期开展专项整治行动，确保餐饮场所油烟达标排放。加快新能源汽车充电桩等基础设施建设，加大对物流园区移动源污染的治理力度，严格管控非道路机械的污染排放。提高城镇道路保洁的机械化作业水平，加强道路绿化养护和路面清洗频次，有效控制扬尘污染，让华新镇的天空更蓝、空气更清新。

#### 5. 深入开展碧水保卫战，全面改善水生态环境

统筹考虑“水资源、水生态、水环境”的协同发展，完善环境基础设施建设，进一步优化镇区污水管网布局，实现雨污彻底分流。加强农业面源污染治理，推进蔬菜种植基地的

污染治理与资源化利用，采用生态种植模式，减少农业废弃物对环境的污染。提升水产养殖的环境管理水平，推广生态健康养殖技术，强化工业废水的集中处理，确保达标排放。开展河道综合整治工程，综合运用清淤疏浚、水系连通等手段，改善部分河道水动力条件，完善河道长效保洁机制，提升河道的引排蓄能力和农业排灌能力。严格落实水资源管理制度，实施用水总量和强度双控行动，保障全镇水资源安全，让华新镇的水更灵动、更清澈。

## **6. 扎实推进净土保卫战，守护群众健康生活**

坚持预防为主、保护优先、风险防控的原则，以保障农产品质量和人居环境安全为核心，深入推进土壤污染防治攻坚行动。加强建设用地的风险防控，对关停搬迁的工业用地及时进行土壤环境监测，防止污染扩散。强化农田土壤质量监测和改良工作，推广绿色农业生产技术，推动化肥农药减量使用。完善生活垃圾收集处理体系，持续推进垃圾分类工作，提高垃圾资源化利用水平。积极建设“无废城市”，推进固体废物的减量化、资源化利用，加强危险废物的规范化管理，让华新镇的土地更洁净、群众生活更安心。

### **（二）推进绿色发展，拓宽“两山”转化路径**

#### **1. 生态产品价值实现工程**

**建立生态产品目录清单。**通过“卫星遥感+地面监测+村级巡查”三维联动方式，动态更新镇域内湿地、永久基本农田、主要河道的生态资产数据，同步搭建生态产品动态监测平台，整合青浦区环保、水务、农委及镇内各相应部门数据，实时

跟踪生态资源变化（如河道水质、林地覆盖率、绿色农产品产量），并对接上海环境能源交易所碳普惠平台与青浦区生态数据中心，建立“数据采集—分析—应用”闭环，为生态产品交易提供标准化数据支撑。

**创新生态产品交易机制。**在长三角生态绿色一体化示范区框架下，依托青浦区试点政策，规划搭建镇域级生态资源交易子平台，重点试点排污权、用水权、碳排放权市场化交易。初期以镇内汽车零部件、高端装备制造等重点工业企业为突破口，探索二氧化硫、化学需氧量等污染物排放指标有偿使用；逐步扩大至农业面源污染减排权交易，将连片农田化肥农药减量成效转化为可交易指标。同时，推出“生态绿色积分”体系，居民参与垃圾分类、河道巡护、低碳出行、农田志愿管护等活动积累积分，积分可兑换本地生态农产品、景区门票或社区养老助餐服务；在杨家庄村深化集体经营性建设用地入市成果，总结13.52亩土地3246万元出让经验，梳理存量集体建设用地，用于花卉产业配套设施建设，探索“土地入市+产业导入”联动模式。

**打造特色生态品牌。**依托华新镇城郊农业优势，培育地理标志产品，建立从“田间到餐桌”的全程溯源体系—通过区块链技术记录灌溉水质、水温监测、投入品使用及检测结果等关键信息，消费者扫码即可查询。发展订单式农业。同时，结合镇内成片水稻田和工业企业，开发“农耕体验+工业生态研学”旅游产品，建设田间课堂科普基地；依托虹桥花谷项目，打造“花卉种植+拍卖交易+文旅体验”全链条品牌。

**建立镇域GEP核算体系。**明确生态价值核算方法，制定涵盖生态产品供给、调节、文化等功能的核算指标体系，每年发布GEP核算报告，量化生态产品价值，为生态产品交易和生态补偿提供数据支撑。

## 2. 绿色低碳产业提质工程

**构建“双碳”产业矩阵。**瞄准新能源装备万亿级赛道，依托青浦区“新能源产业走廊”规划和现有汽车零部件产业基础，规划建设新能源装备产业。助力青浦区“无废城市”建设。在杨家庄村依托虹桥花谷，推进“光伏+花卉”零碳模式。

**推动传统产业绿色升级。**针对镇内汽车零部件产业园区，制定“一企一策”绿色改造方案：完成龙头企业“无废工厂”改造，通过工艺优化（升级）减少危废产生量，并带动园区中小企业实施节能改造。在虹桥国际物流枢纽华新片区推广循环包装模式：联合头部物流企业，试点可降解快递袋、金属周转箱（替代一次性纸箱，循环次数超50次），建设区域性包装回收分拣中心。与科研院所合作，开发物流园区碳排放监测平台，为企业提供节能诊断和碳足迹认证服务，持续推进园区清洁能源替代，优先使用光伏、氢能。

**开展碳交易试点工程。**参照国家碳交易平台，搭建镇域低碳物流碳交易子平台，试点快递物流企业碳排放权有偿使用，推进完成龙头企业试点，探索物流产业碳减排量市场化转化路径。

## 3. 跨区域生态产业协同工程

建立与虹桥枢纽、周边区县的生态共保机制，签订跨区

域污染联防联控协议，明确跨界污染治理责任与协同流程。突破行政壁垒，推动物流低碳技术、生态治理经验跨区域共享，联合长三角同类乡镇打造“两山”协同转化联盟，开展产业协同、技术交流、项目合作。

#### 4. 城乡生态空间提质优化工程

**构建“三生融合”空间格局。**基于“三区三线”划定成果，结合青浦区“城乡融合发展”规划，构建“北城南田、东产西居”的空间格局：北部依托G15高速、虹桥国际开放枢纽，发展先进制造业；南部区域，建设“产、学、研、游、居、业”于一体的田园综合体。编制国土空间规划“一张图”管理系统，实现项目选址、用地审批、执法监管全流程数字化管控，并接入青浦区国土空间基础信息平台。建设滨水绿道，串联口袋公园，打造“15分钟生态生活圈”（居民步行15分钟可达绿色空间）。

**推进全域土地综合整治。**针对“城中村”（如凤溪社区老镇区）改造难点，创新“土地整治+产业导入”模式：通过增减挂钩政策新增耕地占补平衡指标，所得收益专项用于乡村生态振兴（如农村污水管网改造、村级河道清淤）。打造乡村生态振兴示范村，同步建设农田生态廊道，提升农田生态功能。

**打造韧性城市样板。**对标海绵城市建设标准，在居住社区、产业园区、公园绿地等区域，建设雨水花园、下沉式绿地、透水铺装等设施，雨水资源化利用（收集雨水用于绿化灌溉、道路冲洗），降低城市内涝风险。在虹桥国际物流枢

纽华新片区推广新能源环卫车、物流车，实现运输环节碳排放强度下降。构建“5分钟充电圈”：在社区停车场、商圈、公交站点等区域安装智能充电桩，满足新能源汽车快速补能需求。建立地下管线数字孪生系统，覆盖燃气、供水、排水管网，实现风险实时预警，并接入青浦区城市运行“一网统管”平台，提升城市安全韧性。

### （三）做强“两山”品牌，带动惠民富民

华新镇以“两山”理念为核心，通过文化挖掘、科技赋能、全民参与和机制创新，构建生态价值转化的全链条体系，形成“生态筑基、文化铸魂、数字赋能、全民共享”的特色发展路径。

#### 1. 深度挖掘文化体验：激活乡土文化基因，打造生态人文IP

以“一塘一桥一林”为文化地标，构建“生态为底、文化为魂、产业为脉”的人文IP体系：

**嵩塘河（崧塘）生态修复与本土文化融合：**以嵩塘河“青浦五大浦”之一的历史水系为脉络，结合周边火星村烈士陵园红色资源，打造“生态廊道+红色教育”复合场景。**历史文脉活化**，在嵩塘河沿岸设置水乡文化展示墙再现明清时期“五大浦”航运、农耕文化场景，并标注河道历史变迁与生态修复成果对比；**红色资源联动**，优化东乡烈士陵园参观动线，增设“红色驿站”服务点，提供烈士事迹讲解的沉浸式党课；**研学场景创新**，开发“红绿双线”体验项目——红色线路聚焦陵园革命历史，绿色线路侧重河道生态治理。

**公益林地与农旅结合**：打造公益林地，植入林下经济、自然教育课堂、亲子研学基地，形成“林景相融、产村共生”模式，吸引游客到访，带动周边农户增收。

**非遗技艺与生态场景联动**：依托“悦·北新”休闲林地，开展青浦非遗技艺展示，结合农耕文化体验活动，让村民从“生态旁观者”转变为“文化传承者”。

**联动杨家庄村与叙中村**：开发跨村文旅线路——“花漾研学之旅”，串联虹桥花谷花卉展示、捞福来蔬菜采摘等场景。在杨家庄村深化“花生四境”主题空间（花漾客厅、繁花花市、奇趣花田、舟陌花溪），在叙中村打造“青氧荷池—幸福社区—奇趣青野”景观轴线，形成“东有花谷、西有研学”的品牌联动格局，提升华新镇“两山”品牌整体影响力。

## **2. 拓宽“两山”宣传模式：创新传播矩阵，构建全民参与格局**

华新镇构建“线上+线下+全民行动”的立体化传播体系：

**数字化治理平台**：依托“通达华新”微信公众号和“你扫我办”等线上服务功能，实现生态问题“随手拍”全民监督，累计解决河道污染、林地破坏等问题。

**全民参与机制**：创新模式，招募市民担任民间林长，联合快递企业设立“绿色先锋课堂”，培训快递员成为生态宣传员，推动绿色物流与生态宣传深度融合。在杨家庄村推广“民间花长”机制，招募市民参与花卉养护、花艺培训。

**文艺赋能生态传播**：以“快乐村民秀”擂台赛为载体，将“两山”理念融入表演唱和舞台剧；举办“生态摄影大

赛”“最美庭院评选”，激发全民参与热情。

### 3. 强化党政生态教育：构建全域教育网络，培育生态价值观

通过“纵向贯通、横向联动”教育体系，深化生态价值观：

**四级教育体系**：镇党委建立“党委中心组领学—机关支部研学—村居党委践学—党员群众普学”机制，将习近平生态文明思想纳入党员干部必修课，开展专题培训。

**村居特色教育**：在村居打造“生态客堂间”，组织老党员、志愿者用方言讲述河道治理、公益林地建设案例，形成“生态故事会”品牌；开发“通达新声”“通达Xin讲堂”云课堂，上线互动课程。

**青少年实践教育**：联合镇域学校开设“自然观察家”研学项目，组织青少年参与河道水质监测、农田生物多样性调查，带动家庭生态实践参与率提升。

### 4. 科技赋能品牌突围：打造数字生态引擎，提升品牌传播力

以数字技术驱动生态价值转化，构建“数据+场景+文化”融合体系。依托相关云平台，实时对接中通、圆通等企业物流数据，生成“绿色物流指数”，动态展示快递包装回收率、新能源车使用率等指标，形成可量化传播素材。

## 六、工程项目

结合华新镇“两山”基地建设的主要任务，围绕守护绿水青山、推动“两山”转化以及建立长效机制三个方面，规划

“两山”基地创建的74项重点工程项目，预计投入资金280150.07万元（部分项目预算申报中），具体内容见附件。

## 七、保障措施

### （一）强化枢纽优势，构建联动机制

依托华新镇“三区交界”区位（青浦、闵行、嘉定）及“四高速两高架”路网（G2沪宁高速、G15沈海高速、S26沪常高速、G1503上海绕城高速及崧泽高架路、北翟高架路等），深化与虹桥国际开放枢纽的产业协同。重点承接长三角绿色产业转移，推动快递物流、数字智造等产业与长三角城市群形成“1小时供应链圈层”。完善“人大+政协+纪委”联合监督机制，将“两山”项目纳入镇人大重点监督议题，设立生态监督岗，定期评估项目成效。

### （二）加大资金保障，拓宽融资渠道

聚焦美丽乡村示范村建设，重点推进“三园”（美丽庭院、小菜园、小果园）改造、生态河道疏浚、乡村公园建设等项目。深化“政银企”协同，联合中国银行、农业银行等机构推出“生态贷”专项产品，支持“小三园”提升、公益林地建设等特色工程。

探索“四好农村路”示范镇建设经验，依托《关于推进本市“四好农村路”高质量发展的实施意见（2023-2027年）》，推进农村公路提档升级，完善路域环境整治，打造“生态路、景观路、产业路”。结合“和美乡村建设项目管理导则”，统筹实施村内道路硬化、生活污水处理、公共照明等基础设

施，优先支持常住人口密集、产业基础好的集聚提升类行政村。

通过“生态资源资产化”路径，将高标准农田建设、生态廊道纳入碳汇交易试点，吸引社会资本参与EOD模式项目，形成“财政引导+市场运作+社会参与”的资金保障体系。

### （三）深化产才融合，夯实发展根基

以“红动·智造”党建联盟为纽带，推动上海工程技术大学、上海农林职业技术学院等高校与华新镇“村企联建”，设立乡村振兴工作站，定向培养智慧物流、数字技术、低碳经济、生态治理、碳核算等领域专业人才。落实重点企业“服务包”制度，组建由镇领导牵头的专班，为中通、圆通等龙头企业提供人才公寓调配、技能培训等定制服务，解决高级人才落户难题。对低碳技术研发、生态产品价值核算等重点领域的紧缺人才，给予专项补贴和政策倾斜，强化“两山”转化重点行业领域人才支撑。

### （四）厚植生态文化，激发全民参与

打造“生态华新”立体传播矩阵，依托“通达幸福里”党群服务中心和“通达新声”宣讲团，开设“两山”实践课堂，结合华新镇花卉文化旅游节品牌，讲好“花漾华新”生态故事。通过“文明账户”积分体系激励居民参与垃圾分类、河道认养等行动，开展“最美生态家庭”“绿色先锋企业”评选，形成“政府倡导—企业践行—公众参与”的生态实践网络。

举办各类活动，将生态文化融入“美丽庭院”“小三园”建设，推动“两山”理念从认知认同转化为行动自觉，助力实现

人与自然和谐共生的现代化目标。

附件：华新镇“两山基地”创建重点项目和工程清单

华新镇“两山基地”创建重点项目和工程清单

序号	类别	领域	项目名称和主要任务	项目规模(万元)	项目时间(年)	责任单位
1	守护 绿水 青山	水环境 保护和 污染治 理	2024年华新镇新府（纪鹤公路-华重公路）两污水管道修缮工程	7982.97	2024年	城建公司
2			华新镇农污泵站标准化工程	279.49	2025年	城建公司
3			上海示范区线工程华新镇水工工程	申报中	2027年后	城建公司（待定）
4			北青公路污水管网改造	申报中	2027年后	城建公司（待定）
5			嘉松路跨北青路污水总管改建工程	申报中	2027年后	城建公司（待定）
6			2025年华新污水管道改造工程	16749	2027年	排水公司
7			青浦区华新污水处理厂四期扩建工程	99574	2027年	排水公司
8			北青公路泵站新建项目	申报中	2027年后	城建公司（待定）
9			华新镇2025年度活水畅流项目	369.66	2025年	城建公司
10			华新镇2026年度活水畅流项目	300	2026年	城建公司
11			华新镇2026年度水利行业防汛隐患项目	200	2026年	城建公司
12			青浦区华新镇三号横河等河道整治工程	5644.15	2026年	城建公司
13			青浦区华新镇马桥河水闸新建工程	450	2026年	城建公司

华新镇“绿水青山就是金山银山”实践创新基地建设实施方案

序号	类别	领域	项目名称和主要任务	项目规模(万元)	项目时间(年)	责任单位
14			华新镇2025年排水管道结构性缺陷修复项目（一期）	2998	2026年	排水公司
15			华新镇雨污混接整改工程	500	2026年	排水公司
16			白马塘市政污水泵站改造	100	2026年	排水公司
17			2026年农污泵站标准化工程	200	2026年	排水公司
18			小马桥江应急项目（应急工程）	81.93	2025年	城建公司
19			华新镇杜泾江开填河工程	992.36	2023年	城建公司
20			2025年水利行业防汛整治项目	199.7	2025年	城建公司
21			守护 绿水 青山	生态环境 保护和生态 修复	华新镇美丽街区（生态景观）二期工程	2935.7
22	青浦区华新镇QPS60201单元(凤溪社区)16-04地块新建绿地工程	495.27			2026年	城建公司
23	青浦区华新镇QPS60201单元(凤溪社区)17-01地块新建绿地工程	374.67			2026年	城建公司
24	青浦区华新镇QPS60201单元(凤溪社区)18-02地块新建绿地工程	385.35			2026年	城建公司
25	青浦区华新镇QPS60201单元(凤溪社区)18-04地块新建绿地工程	204.02			2026年	城建公司
26	青浦区华新镇28-04新建绿地工程项目	167.8			2026年	金盘公司
27	华新镇09-08西侧项目绿地及桥梁建设工程	398.06			2026年	城建公司
28	华新镇凤溪社区03-08地块新建绿地项目	申报中			2027年后	城建公司（待定）

华新镇“绿水青山就是金山银山”实践创新基地建设实施方案

序号	类别	领域	项目名称和主要任务	项目规模(万元)	项目时间(年)	责任单位
29			2023年青浦区生态廊道（二期）建设项目	5272.48	2024年	青浦区林业站
30			2024年华新镇公益林抚育项目	42.49	2024年	绿化公司
31			2025年华新镇公益林抚育项目	83.76	2025年	绿化公司
32			2026华新镇农田设施管护项目	100	2026年	农服中心
33			华新镇45-01地块土地整理	申报中	2027年后	城建公司（待定）
34			华新镇叙中村乡村振兴示范村建设工程	5298.03	2025年	城建公司
35			储备地块新建围墙和看护	申报中	2027年后	城建公司（待定）
36			推动“两山”转化		2026年青浦区华新镇村内道路维修项目	373.6
37	华新镇太阳能路灯改造项目	57.3			2026年	城建公司
38	2024年农村公路提档升级——华新镇宝丰路（嘉定区界--纪鹤路）整治工程	申报中			2027年后	城建公司（待定）
39	华新镇胡家村江桥新建工程	申报中			2027年后	城建公司（待定）
40	2025华新大居提升改造工程（一期）	2500			2026年	城建公司
41	2025华新大居提升改造工程（二期）	申报中			2027年后	城建公司（待定）
42	华新镇2025年“城中村”整治提升工程	1234.88			2026年	城建公司
43	华新居委综合整治	20			2026年	华新居委

华新镇“绿水青山就是金山银山”实践创新基地建设实施方案

序号	类别	领域	项目名称和主要任务	项目规模(万元)	项目时间(年)	责任单位
44			农民中心村三大整治	225	2026年	城市服务公司
45			华新镇区新建垃圾中转站项目	50	2026年	社发办
46			环卫、绿化等公共设施零星维修	50	2026年	社发办
47			韵达（优递爱）北侧农村道路及桥梁新建工程	申报中	2027年后	城建公司（待定）
48			青浦区华新镇叙北路（叙龙桥路-塘畔路）新建工程	937.2	2026年	城建公司
49			青浦区华新镇钱家台路（K0+240-华丹路）新建工程	2788.5	2026年	城建公司
50			青浦区华新镇尤家港路(施海河南侧河道蓝线-周浜五号河)新建工程	2258.65	2026年	城建公司
51			华新镇芦蔡北路（华蔡路--华志路）大中修工程	2175.25	2026年	城建公司
52			青浦区华新镇塘畔路（古思浜路-叙北路）新建工程	2764.36	2026年	城建公司
53			青浦区华新镇叙龙桥路（古思浜路-叙北路）改建工程	4369.45	2026年	城建公司
54			青浦区华新镇新杨河路（华丹路-华腾路）新建工程	4029.32	2026年	城建公司
55			动迁安置房三期（华悦雅苑）配套社区菜场新建工程	待定	2026年	城建公司
56			民兴产业社区溪贤路新建工程	4412.53	2027年	城建公司
57			民兴产业社区嵩飞路新建工程	2521.33	2027年	城建公司
58			华新镇新通波塘路（施海河-五号河）新建工程	2339.41	2027年	城建公司

华新镇“绿水青山就是金山银山”实践创新基地建设实施方案

序号	类别	领域	项目名称和主要任务	项目规模(万元)	项目时间(年)	责任单位		
59			青浦区华新镇凤中路（嘉松中路-凤友路）改建工程	17507.2	2027年	城建公司		
60			青浦区华新镇凤星路（嘉松中路-凤中路）改建工程	19164.9	2027年	城建公司		
61			青浦区华新镇长塘河路（嘉松中路-新通波塘路）新建工程	6200	2027年	城建公司		
62			青浦区华新镇华卫路（嘉松中路-新通波塘路）新建工程	5600	2027年	城建公司		
63			青浦区华新镇新通波塘路（五号河-华隆路）新建工程	5300	2027年	城建公司		
64			民兴产业社区高高路新建工程	5131	2027年	城建公司		
65			民兴产业社区杨巷河路新建工程	4366	2027年	城建公司		
66			民兴产业社区溪朗路新建工程	9067	2027年	城建公司		
67			青浦区华新镇南叙路（凤星路—瞿波路）新建工程	13000	2028年	城建公司		
68			青浦区华新镇钱家江路（新府南路-华徐公路）改建工程	9328.3	2028年	城建公司		
69			建立长效机制		生态环保类事项纳入目标管理绩效考核。将秸秆禁烧、水环境质量、污染防治、河长制、林长制、农村人居环境整治、化肥农药使用量、“两山”基地创建等纳入部门、乡镇目标管理绩效考核。	预算申报中	2025-2027	华新镇“两山”创建领导小组
70					习近平生态文明思想纳入党校宣讲课程。在镇党委党校举办的各层级培训班，将习近平生态文明思想纳入党校宣讲课程，提升各级领导干部生态环保意识。	预算申报中	2025-2027	华新镇“两山”创建领导小组

华新镇“绿水青山就是金山银山”实践创新基地建设实施方案

序号	类别	领域	项目名称和主要任务	项目规模(万元)	项目时间(年)	责任单位
71			完善“两山”基地建设动态化评估机制。开展“两山”基地建设推进情况年度评估，及时识别金泽“两山”建设困难与问题，制定对策，确保顺利完成“两山”建设目标，及时调研凝练“两山”典型做法与模式，评估建设成效，促进经验推广。	预算申报中	2027	华新镇“两山”创建领导小组
72			“两山”建设成效公众满意度。“两山”建设成效公众满意度调查，明确调查重点以及题型设置，重点围绕满意度、参与度等方面，设置调查问卷。根据样本分布情况选定样本村(居)，设定抽样及调查方法，推进现场调查。	预算申报中	2025-2027 (每年一次)	华新镇“两山”创建领导小组
73			编制生态产品目录清单。开展生态产品基础信息调查，编制生态产品目录清单，建立生态产品动态监测制度。	预算申报中	2026	华新镇“两山”创建领导小组
74			建立生态产品价值评价体系。生态产品总值统计制度。探索将生态产品价值核算基础数据纳入国民经济核算体系。	预算申报中	2026	华新镇“两山”创建领导小组

