

# 上海市青浦区体育局 文件 上海青浦新城发展（集团）有限公司

青体〔2023〕3号

签发人：顾桂芳 蒋家敏

---

## 青浦区体育局 青浦新城发展（集团）有限公司 关于举办 2023 环意 RLP 长三角公开赛的请示

青浦区人民政府：

为了在新时期加强促进中外体育文化经贸交流，充分展示长三角绿色生态一体化示范区四周年建设硕果，进一步提升赛事和城市的国际影响力，促进成就区域内标志性赛事品牌，加速打造上海成为国际体育赛事之都，2023 环意 RIDE LIKE A PRO 长三角公开赛根据《上海市体育赛事管理办法》，将相关信息于 2022 年 12 月 15 日

前上传至上海市体育局“一网通办”，并后续通过了市体育局的占公类赛事评审，且已录入了官方2023年赛历之中。现将2023环意赛事举办的相关情况汇报如下：

## **一、赛事组织架构（拟）**

### **（一）赛事主办单位**

中国自行车运动协会、上海市体育局、上海市青浦区人民政府、江苏省苏州市吴江区人民政府、浙江省嘉兴市嘉善县人民政府；

### **（二）赛事指导和支持单位**

长三角生态绿色一体化发展示范区执行委员会；

### **（三）赛事承办单位**

青浦区体育局、吴江区文体广电和旅游局、嘉善县文化和广电旅游体育局、上海青浦新城发展（集团）有限公司、上海巍美文化发展有限公司。

## **二、赛事规模与日期**

### **（一）赛事规模**

2023赛事规模预计为3200人。其中，第一天为绕圈赛，参赛人数为1500人；第二天为公路赛，参赛人数为1700人。两天均为全天不同时段分组出发。

### **（二）赛事日期**

2023年5月13日（周六）-14日（周日），比赛历时2天。

### **三、赛事起终点/嘉年华与比赛路线**

2023 赛事起终点/嘉年华将继续使用 2020 年赛事地点，即青浦大道与淀山湖大道交叉路口，及其西北侧 15000 平方米地块。

赛事路线方面，周六为单圈 5.7 公里绕圈赛，从淀山湖大道和青浦大道交界口至珠湖路，南北双向封闭赛道（参见附件 1 之附图一）；周日全程 87 公里的公路赛再度优化，将在长三角绿色生态一体化示范区内，穿越青浦、嘉善、吴江（参见附件 1 之附图二）。

同时，为了进一步展示长三角绿色生态一体化示范区四周年来的丰硕成果，特别对元荡区域进行了踏勘及可行性探讨，但使用该路段作为途径赛道，则 318 国道吴江段和青浦金商路段将被截断/封路约两个小时，且需 318 国道半幅路面的常见单侧管制，所以目前以元荡区域作为赛道途径路线的条件尚不成熟。该区域的风貌展示，将通过预先拍摄/录制方式，加入宣传和转播计划中。

### **四、竞赛配套方案**

将以筹办 2021 环意赛事配套方案为基础，调整更新为 2023 年版本。包括且不限于赛道方案、竞赛规程、专业选手邀请计划、大众选手报名方案，以及安保、医疗、应急等相关配套方案。

### **五、赛事传播方案**

赛事传播将向长三角绿色生态一体化示范区四周年献礼为重点，利用 2023 年环意赛事为平台，以各类社媒、纸媒、电视、网络

平台等渠道为抓手，充分展示区域各方面建设的丰硕成果，全方位提升区域、城市、赛事的形象及影响力，促进区域内三地全面的交流共融。

## 六、提请青浦区人民政府支持事项

鉴于 2023 环意赛事较于往年提前半年办赛，赛事筹备工作“时间紧迫、任务繁重”，现提请青浦区人民政府尽早向上海市体育局报送办赛请示，需要市体育局协助办赛的事宜如下：

（一）商请上海市体育局作为赛事主办单位，共同办赛，并协助青浦区做好向中国自行车运动协会申报的相关手续事宜。

（二）商请上海市体育局对赛事的其它方面事宜进行指导。

特此请示。

- 附件：1. 竞赛规程  
2 应急处置方案  
3. 医疗保障方案

上海市青浦区体育局

上海青浦新城发展(集团)有限公司

2023 年 2 月 6 日

## 附件 1

# 竞赛规程

(2023第一版)

### 一、主办单位（拟定）

中国自行车运动协会

上海市体育局

上海市青浦区人民政府

苏州市吴江区人民政府

嘉兴市嘉善县人民政府

### 二、指导支持单位（拟定）

长三角生态绿色一体化发展示范区执行委员会

### 三、承办单位（拟定）

上海市青浦区体育局

苏州市吴江区文体广电和旅游局

嘉兴市嘉善县文化和广电旅游体育局

上海青浦新城发展（集团）有限公司

上海巍美文化发展有限公司

### 四、竞赛项目

（一）绕圈赛公开组- 每圈5.7公里共5圈

（二）绕圈赛大师组 - 每圈5.7公里共5圈

（三）绕圈赛团队计时赛（5人组）- 每圈5.7公里共5圈

（四）家庭趣味骑行 - 每圈5.7公里共2圈

（五）绕圈赛青少年组 6-9岁 - 每圈5.7公里共2圈

（六）绕圈赛青少年组 10 - 15岁 - 每圈5.7公里共3圈

(七) 公路赛(集体出发) 竞技组

(八) 公路赛(男女混合出发)(平均骑速 30 KM/H 以上) -  
88公里

(九) 公路赛(男女混合出发)(平均骑速 30 KM/H 以下) -  
88公里

### 五、竞赛时间及赛道地点：2023年5月13日-14日

(一) 绕圈赛公开组

1. 时间：2023年5月13日(周六)早8:00-9:30

2. 赛道：上海市青浦区淀山湖大道

(二) 绕圈赛大师组

1. 时间：2023年5月13日(周六)早9:45-11:15

2. 赛道：上海市青浦区淀山湖大道

(三) 绕圈赛团体计时

1. 时间：2023年5月13日(周六)早11:30-13:15

2. 赛道：上海市青浦区淀山湖大道

(四) 家庭趣味骑行

1. 时间：2023年5月13日(周六)13:30-14:30

2. 赛道：上海市青浦区淀山湖大道

(五) 绕圈赛青少年组6-9岁组

1. 时间：2023年5月13日(周六)14:45-15:35

2. 赛道：上海市青浦区淀山湖大道

(六) 绕圈赛青少年组10-15岁组

1. 时间：2023年5月13日(周六)15:35-16:45

2. 赛道：上海市青浦区淀山湖大道

(七) 公路赛竞技组

1. 时间：2023年5月14日（周日）早7:00至10:00

2. 赛道（赛道图详见附件1）：

青浦段（去程）：起点-淀山湖大道北侧-港周路-淀山湖大道南侧-复兴路西侧-沈砖公路-朱天路-朱枫公路西侧-朱枫连接线-练高路-太浦河南岸

嘉善段：东蔡大桥-新栅路-丝绸路-西丁公路-杨太线-

吴江段：汾安东路-汾湖大桥-G318国道沪青平公路南侧（汾湖大桥-检查站）

青浦段（返程）金湖路-太浦河北岸-泖河西岸-G318沪青平公路北侧（报国寺-复兴路段）-复兴路西侧-淀山湖大道北侧-终点

（八）公路赛（男女混合出发）（平均骑速 30 KM/H 以上组）

1. 时间：2023年5月14日（周日）早7:20开始至10:20。

2. 赛道同上。

（九）公路赛（男女混合出发）（平均骑速 30 KM/H 以下组）

1. 时间：2023年5月14日（周日）早7:30开始至12:00。

2. 赛道同上。

•禁止超车段说明：在出发后，去程：25公里至29公里、回程52.5公里至56.5公里的赛道为6米宽的双向车道（单车道为3米宽），因此，所有运动员在到达此处禁止超车，严禁骑入对向车道。违者，将取消该运动员比赛资格。

•冲刺段说明：公路赛组别赛事将在赛道途中44-45.5公里处进行冲刺段环节，运动员将在此路段进行单独计时，在比赛结束后进行冲刺段时间成绩排名，成绩排名将显示在运动员成绩证书中。

## 六、参赛资格

（一）绕圈赛公开组/团队计时赛（5人组）/公路赛

参赛者需年满16-70周岁（生日在1952年5月14日至2007年5月14日）有一定的自行车比赛或者其他群众型体育活动经验。适合有团体赛经验的运动员，我们强烈建议参加该项目的运动员在赛前进行相关训练。

#### （二）绕圈赛大师组

参赛者需年满40-70周岁（生日在1952年5月14日至2007年5月14日）有一定的自行车比赛或者其他群众型体育活动经验。

#### （三）家庭趣味骑行

参赛者需年满6-70周岁（生日在1952年5月14日至2007年5月14日）不满16周岁的（生日在2006年5月14日后）需征得监护人的同意，并通过现场的骑行水平测试。赛事期间将必须至少由一名监护人陪同骑行。

#### （四）绕圈赛青少年组6-9岁 / 10-15岁

参赛者需年满6-9周岁（生日在2013年5月15日至2017年5月14日）。参赛者需征得监护人的同意。

参赛者需年满10-15周岁（生日在2007年5月15日至2013年5月14日）。参赛者需征得监护人的同意。

说明：如果您是 18岁以下的参赛者，您已在线完整填写免责声明并在领取赛事运动员包期间提交了已签署的复印件，则您被视为已获得父母或法定监护人对于参加本赛事的同意。

#### （五）除上述条件外，以下情况不宜参加本次公路赛事：

1. 先天性心脏病和风湿性心脏病；
2. 高血压和脑血管疾病；
3. 心肌炎和其他心脏病；
4. 冠状动脉病和严重心律不齐；



5. 血糖过高或过低的糖尿病；
6. 妊娠及其他孕期；
7. 其它现场由主办方认定的不适合运动的情况。

#### (六) 参赛人数

绕圈赛-大师组 260人 公路赛-竞技组 100人

绕圈赛-公开组 140人 公路赛-平均骑速 30 KM/H 以上 850人

团队计时赛 100人 公路赛-平均骑速 30 KM/H 以下 750人

家庭趣味骑行 500人

青少年骑行(6-9岁) 250人

青少年骑行(10-15岁) 250人

### 七、自行车辆及配件要求

#### (一) 总体要求

1. 运动员进入赛道必须佩戴符合骑行安全标准的头盔，并通过工作人员检查。头盔须完好无损，未经任何改装。头盔需要符合或高于以下安全标准：美国消费者安全委员会标准；ANSI Z-90.4；Snell B90；EN 1078或其他国家同等级别机构制定的标准。

2. 骑行时禁止使用手持摄像设备、移动电话等，一旦发现，组委会有权立刻终止其参赛资格。若运动员需要使用移动电话，运动员须靠边稳定停放车辆后方可使用。

3. 骑行时禁止佩戴任何形式的移动或通话音乐设备，如耳机等。

4. 禁止穿凉鞋、拖鞋、赤足骑行。

5. 禁止携带宠物、拖车、儿童座椅等任何形式的后座拖车。

6. 本次赛事公路赛禁止以下类型的自行车辆进入赛道：

- 封闭轮自行车\*

- 带附加把的自行车\*
- 专业计时自行车\*
- 公共租赁或共享类自行车
- 带儿童座椅的自行车（不得有任何形式的后座）
- 电动自行车
- 独轮车
- 拖车自行车
- 双人自行车
- 手轮车
- 三轮车
- 踏板摩托车

所有自行车都必须正确安装有效的前后刹车。

\* 绕圈赛和团队计时赛中允许使用以下自行车：

- 封闭轮自行车\*
- 带附加把的自行车\*
- 专业计时自行车\*

携带未经批准的自行车参加本赛事的参赛者将被禁止参与本赛事。

## 八、竞赛办法

（一）竞赛规则：采用中国自行车运动协会审定的自行车竞赛规则（或在确保运动员安全的情况下参照适度调整执行）。

（二）竞赛器材：服装、器材、车辆（自备）。计时芯片将在赛前装备领取时领取，比赛结束后需在终点（赛事中心场馆）进行退还。

（三）检录及出发

1. 相关组别运动员应在本组别开始前半小时抵达场地进行相关检录

2. 非该赛段运动员不得进入赛道骑行

3. 号码布、头盔贴、车贴将由组委会统一编发，运动员进入赛道前需按照要求完整正确佩戴相关参赛标识，由组委会安排的检录人员检查通过，号码合一后，方可在对应时间内进入赛道指定区域。赛事期间，任何号码不一，佩戴不全等状况将不被允许，赛事资格和成绩将作取消处理。

4. 运动员须根据比赛号码进行男女分区域排队，运动员需服从现场工作人员引导前往指定出发等候区域按照组委会要求依次等候出发。

#### （四）补给

1. 公路赛将设置途中补水点，其他组别无途中补给服务

2. 运动员可自行携带能量胶在途中食用，包装须携带至补给点或起终点予以丢弃。所有废弃包装均应在指定的垃圾处理点处置。

3. 组委会在整个赛事期间不提供任何类型的一次性用品，包含餐具、纸巾、水杯等。

#### （五）完赛退场

1. 运动员完赛后需遵循裁判员、工作人员、志愿者引导进入终点缓冲区，不得故意占道，阻挡其他运动员比赛。

#### （六）标识引导及骑行礼仪

1. 标示设置

- 组委会将沿赛道放置标识牌

- 赛道标示牌内容包含：距离标识，转弯标识，路况标识等

- 急弯、连续弯道、赛道颠簸、赛道收窄等重要位置，将于标识牌附近安排引导人员进行提示，诸如信号旗挥舞、鸣哨等

- 组委会将在显著位置放置标识，请参赛人员严格遵守

## 2. 骑行礼仪

- 公路赛出发时需服从赛事车辆引导，待引导车挥旗后方可全速骑行。

- 对赛道上的路面不平整处，对后方给予骑行手势提醒。

- 在急弯、连续弯道及收窄路段，严格服从赛事工作人员指挥，禁止任何形式的超车。

- 赛道上禁止任何形式的推行，如车辆故障或人身健康原因需要推行，请务必靠右。如故意推行，阻挡其他运动员通行，一旦发现，将被立刻取消比赛资格。

- 运动员必须在自行车比赛全程佩戴头盔，并且扣紧头盔搭扣。

- 请靠右骑行，左侧超车。如果运动员在不超车的情况下靠左或在路中间骑行，将被提出警示，若不改正将取消比赛资格。

- 脱圈运动员不得影响正常运动员骑行。

- 在超车时，请大声提示身边运动员您的意图。

- 如遇摔车但不严重，请首先立即撤离赛道，避免二次损伤。

- 如需医疗帮助，请告知赛道沿线工作人员或志愿者，工作人员或志愿者将通知医疗团队。

- 如遇爆胎，请首先将自行车移至路旁，不要占用赛道。请您自备备胎和便携气筒，以便在爆胎后可以自己快速处理并继续比赛。建议在赛前学习如何换胎。

## （七）关门时间、退赛及收容

1. 每项骑行赛事都有指定的完成时间。如果赛事官员认为某个运动员将无法在指定时间内完成骑行，则会指示此运动员退赛、离开赛道/上收容车。

骑行项目 截止时间 / 点

绕圈赛公开组 在 1 小时05分内完成第 4 圈

绕圈赛大师组 在 1 小时05分内完成第 4 圈

绕圈赛团队计时赛 在 40分内完成第 4 圈

家庭趣味骑行 在 30分内完成第 1 圈

绕圈赛青少年组-（6-9岁） 在 20分内完成第 1 圈

绕圈赛青少年组-（10-15岁） 在 40分内完成第 2 圈

公路赛 在 08:45 到莲龚路-太浦河北路交叉口（约28 公里

在 9:40 到G318-金湖路交叉口（约48 公里）

在 10:15 到太浦河北岸-朱枫公路大桥下（约61 公里）

2. 赛事期间若发现人或车辆有任何状况或问题，请沿赛道右侧停靠后，单手高举挥舞或高声呼喊，工作人员将会上前协助处理。

3. 在裁判员判断该运动员不适宜继续比赛或者自行决定终止比赛的情况时，将由组委会进行收容或者按照工作人员指示离开赛道。

4. 自行退赛的运动员务必告知工作人员，不可擅自退赛离场。

5. 退赛运动员须回到终点（赛事中心场馆），退还计时芯片。

## 九、裁判员

裁判员的人员组成和职责范围按竞赛规则规定执行。

## 十、录取名次与奖励

1. 绕圈赛公开组（枪声成绩）

- a. 男子运动员的第 1 名 / 第 2 名 / 第 3 名
- b. 女子运动员的第 1 名 / 第 2 名 / 第 3 名
- 2. 绕圈赛大师组（枪声成绩）
  - a. 男子运动员的第 1 名 / 第 2 名 / 第 3 名
  - b. 女子运动员的第 1 名 / 第 2 名 / 第 3 名
- 3. 绕圈赛团队计时赛（成绩将根据净计时结果决定）
  - a. 团队的第 1 名 / 第 2 名 / 第 3 名
  - b. 每个团队的最终成绩按团队内第三（3）名运动员越过终点线的时间计算，团队剩余2名运动员须在该项目结束时间前完成比赛。
- 4. 家庭趣味骑行不设名次与奖励
- 5. 绕圈赛青少年组（6-9岁）（枪声成绩）
  - a. U7男子运动员的第 1 名 / 第 2 名 / 第 3 名
  - b. U7女子运动员的第 1 名 / 第 2 名 / 第 3 名
  - c. U9男子运动员的第 1 名 / 第 2 名 / 第 3 名
  - d. U9女子运动员的第 1 名 / 第 2 名 / 第 3 名
- 6. 绕圈赛青少年组（10 - 15岁）（枪声成绩）
  - a. U11男子运动员的第 1 名 / 第 2 名 / 第 3 名
  - b. U11女子运动员的第 1 名 / 第 2 名 / 第 3 名
  - c. U13男子运动员的第 1 名 / 第 2 名 / 第 3 名
  - d. U13女子运动员的第 1 名 / 第 2 名 / 第 3 名
  - e. U15男子运动员的第 1 名 / 第 2 名 / 第 3 名
  - f. U15女子运动员的第 1 名 / 第 2 名 / 第 3 名
- 7. 公路赛（竞技组）（枪声成绩）

- a. 男子运动员全赛段的第 1 名 / 第 2 名 / 第 3 名
- b. 男子运动员冲刺赛段的第 1 名 / 第 2 名 / 第 3 名
- c. 本组别将为前三名设置奖金，具体数额待定
- 8. 公路赛（平均骑速 30 KM/H 以上组）（枪声成绩）
  - d. 男子运动员的第 1 名 / 第 2 名 / 第 3 名
  - e. 女子运动员的第 1 名 / 第 2 名 / 第 3 名
- 9. 公路赛（平均骑速 30 KM/H 以下组） 不设名次及奖励
  - 公路赛冲刺段将进行成绩排名，不设其他奖励
- 10. 如果某个奖项的运动员少于 6 人，则适用以下规则：
  - a. 运动员少于或等于 2 人 - 无奖励
  - b. 3 到 5 名运动员 - 将只奖励第 1 名。
- 11. 成功完成赛事的运动员将获得以下奖励：
  - a. 完赛奖牌
  - b. 赛事结束后三 (3) 天内可下载的电子完赛证明
  - c. 家庭趣味骑行不记计成绩不设奖项

## 十一、经费与接待条件

运动员报名费及住宿费用自理，组委会为所有参赛运动员提供固定理赔额度的保险（保险细则详见附件2）

## 十二、报名注册与报到

（一）描述报名方式：运动员可通过组委会官方网站进行报名，并在赛前根据组委会发布的官方运动员须知在指定地点领取赛事装备

### （二）报名费用

序号	比赛项目	2023原价（人民币）
----	------	-------------

- 1 绕圈赛公开组 119
- 2 绕圈赛大师组 119
- 3 绕圈赛团体计时赛 - 单人 119
- 4 家庭趣味骑行 - 1名成人+1名儿童 199  
家庭趣味骑行 - 单人 119
- 5 绕圈赛少年组 6-9岁 119
- 6 绕圈赛少年组 10 - 15岁 119
- 7 公路赛（平均骑速 30 KM/H 以上组） 269
- 8 公路赛（平均骑速 30 KM/H 以下组） 269
- 9 双赛Combo - 公路赛 + 绕圈 319

报名费包括：

- 骑行服
- 包
- 可粘贴号码布
- 完赛奖牌
- 赛事保险

（三）技术代表、总裁判长、裁判员赛前2天抵达，运动员赛前3天进行装备领取。

### 十三、赛事医疗服务要求

（一）所有运动员必须证明自己身体健康且未患有任何不适合参加本赛事的病症。

（二）建议运动员在报名参赛前咨询执业医师。

（三）出于安全原因，如果赛事官员认为某运动员在指定时间内不可能完成赛事、赛事官员会将这些运动员转移至沿线的指定转移点。受影响的此运动员仍将获得参赛奖牌。



(四) 运动员必须在注册报名期间完整填写个人信息和紧急情况联系信息。在赛事期间、运动员将佩戴赛事号码布，如果发生紧急情况、赛事主办方和医务人员将参照报名参赛表联系指定的近亲。

(五) 如果发生紧急情况、则医务人员保留以下权利：

(六) 如果医务人员认为运动员无法继续骑行，则将他 / 她转移出赛到；

(七) 将伤亡人员就近送到赛事指定医院。

(八) 主办方将为运动员提供基本的赛事保险（保险范围详见附件2）。所有不包含在主办方提供的赛事保险的医疗费用都将由运动员承担。

#### **十四、其他**

未尽事项，另行通知。

<本方案将视政策及形势变化而更新相关内容的同时更新版本号>

附图一

## 周六绕圈赛路线图（拟）



附图二

## 周日公路赛路线图（拟）



### 附图三

#### 保险范围（65周岁以下人士）

保险责任	计划一
意外身故/伤残	10 万元
意外医疗费用 (无免赔, 90%赔付)	1 万元
突发急性病身故 (含猝死)	1 万元
紧急医疗运送及送返	3 万元
每日住院津贴 (30 天为限)	50 元/天
身故遗体运返(其中丧葬 费用以 5000 为限)	1 万元
个人责任	—

#### 保险内容（65周岁以上人士）

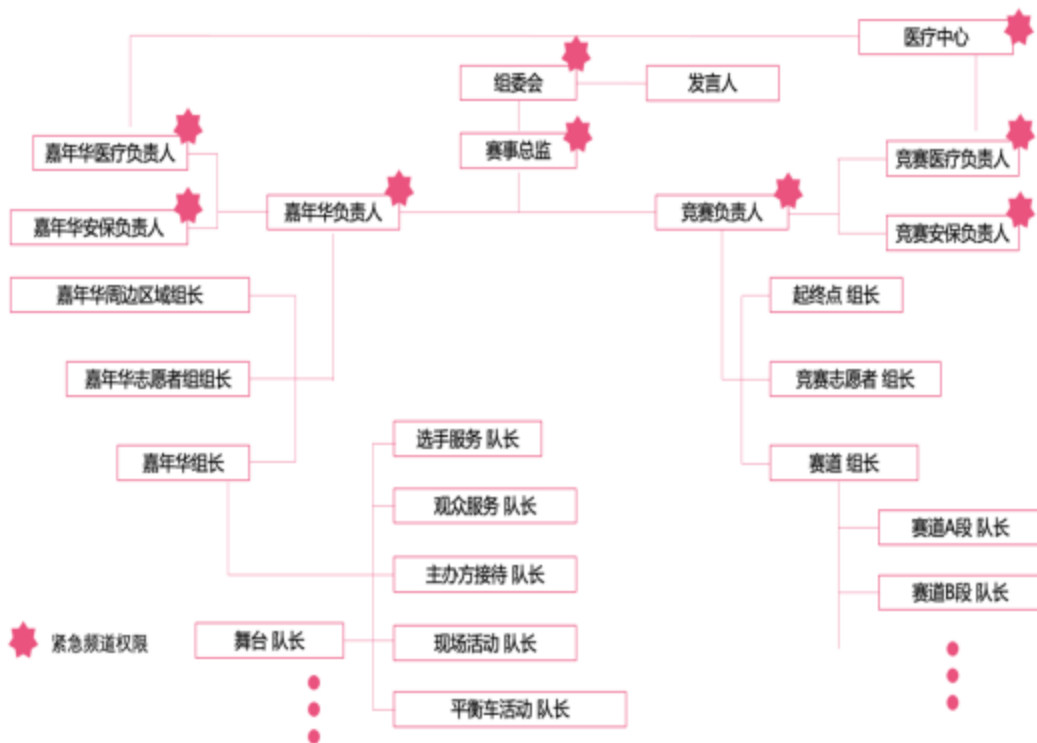
	方案	计划 A
保障内容	意外身故/伤残	10 万元
	意外医疗	1 万元 (200 元免赔, 100%赔付)
	猝死保障	2 万元
	突发性疾病医疗	500 元
	意外每日住院津贴 (30 天为限)	-
	紧急医疗转运/送返	800 元
	个人责任保障	-
	身故运返	-
	意外骨折慰问金	-

## 附件 2

# 应急处置方案

(2023 第一版)

### 1、现场运营组织架构：



<组委会>：位于指挥中心，赛事最高决策及信息发布机构，熔断指令的唯一决策发布方

<赛事总监>：位于指挥中心，负责监管整个赛事相关活动和区域并负责向<组委会>提供决策所需的信息

<嘉年华负责人>：位于现场，负责嘉年华场地及周边的所有工作

<竞赛负责人>：位于现场，负责起终点及赛道上的所有工作

<赛事发言人>：位于指挥中心，负责第一时间联络赛事公关团队，处置一些列因为赛事引发的信息发布、媒体管理等事宜

其他人员负责对应的相关工作

## **2、通讯保障：**

所有级别在<组长>及以上的人员均配置一台对讲机，在指定的对应频道进行相关事务的沟通交流。

同时将建立通讯录，确保对讲机无法正常使用情况下的沟通效果。

### 紧急通讯：

赛事将设置紧急通讯频道，级别在<负责人>及以上级别的人员将额外配置对讲机，开通权限使用该频道，用以确保紧急情况及重大事件时联络通讯。

## **3、竞赛医疗服务方案：**

赛事将按照医疗急救保障方案配置急救人员、急救设备、医疗人员、医疗设备，包括救护车、医疗箱、AED等。如遇紧急状况，由医疗指挥部统一下达指令，确保绿色通道畅通，实现施救及转运。

各医疗负责人将额外配置一部对讲机并有权限进入紧急通讯频道，以便及时汇报沟通重大情况及事宜。

#### 4、现场事件应急响应机制：

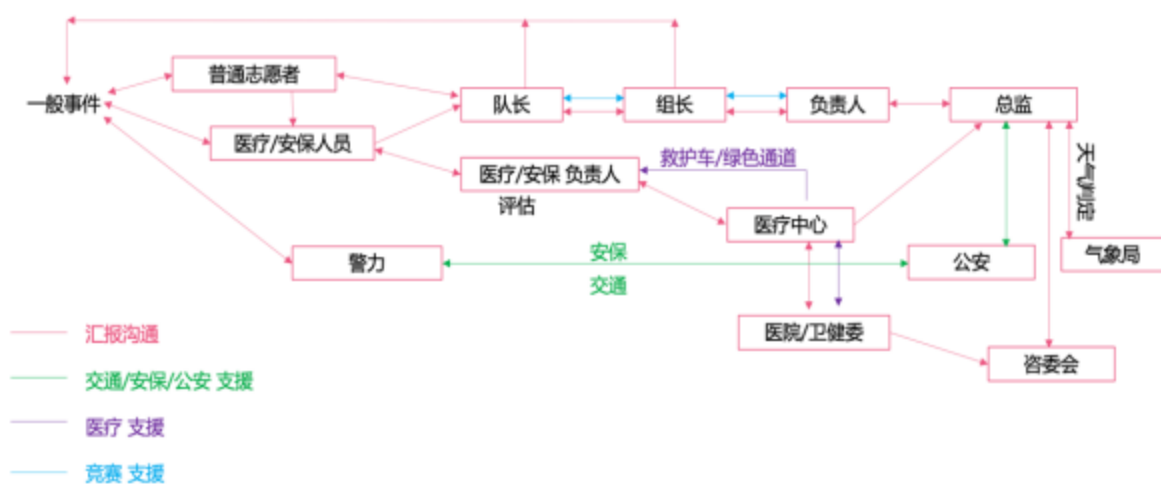
\*一般事件：定义为不危害人身安全及赛事正常进行的事件，如少于5人的摔车，碰擦、动物进入赛道（可驱赶）等，一般采取第一时间通报后现场自行快速处置。

(1) 现场相关工作人员与<队长>第一时间取得联系，<队长>第一时间统一向<组长>，如涉及到安全、医疗、维稳等事项，同时第一时间向相关<医疗或安保负责人>汇报

(2) <组长>判断后决定是否向<嘉年华/竞赛负责人>汇报，如涉及安全、医疗、维稳等事项，需直接向各<负责人>汇报

(3) <组长>完成汇报后，协同工作人员第一时间对事件进行预处理，如维持现场秩序、稳定当事人身心、清理绿色通道、确保事件相关方/目击者在场等

**一般事件处理流程：非危及生命的事件 / 不影响赛事正常进行的事件**



### \*紧急情况应急响应机制

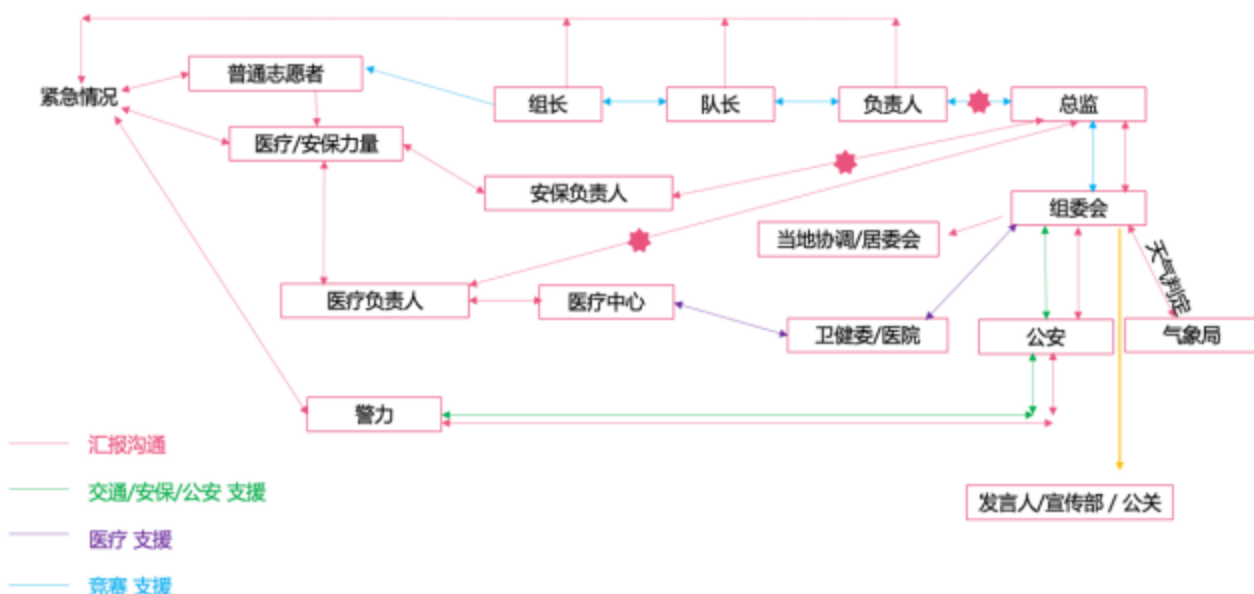
紧急情况：定义为危及人身安全或赛事正常进行的事件，如团体摔车、机非车辆碰撞，赛道周边紧急社会事件，赛道受冲击等，一般采取第一时间汇报后，稳定现场，及时处理，快速支援等措施。待组委会进一步明确判定后，执行后续的调整、暂停等措施。

(1) 现场相关工作人员与<组长>第一时间与取得联系，<组长>第一时间统一向<队长>，如涉及到安全、医疗、维稳等事项，同时第一时间向相关<医疗或安保负责人>汇报

(2) <队长>判断后决定是否向<嘉年华/竞赛负责人>汇报，如涉及安全、医疗、维稳等事项，需直接向各<负责人>汇报

(3) <组长>完成汇报后，协同工作人员第一时间对事件进行预处理，如维持现场秩序、稳定当事人身心、清理绿色通道、确保事件相关方/目击者在场等

**紧急情况：危机人身安全，群摔等重大竞赛事故，周边紧急社会事件造成对赛道及正常竞赛产生影响**





### 后续响应机制:

相关人员执行预处理流程，直至<医疗/安保>团队到达现场，并协助进行下一步处置，包括并不仅限于

- 维持现场秩序
- 安抚周边人员情绪
- 如果需要，协助救援措施开展
- 实时汇报进程，确认信息传达清晰无误
- 记录当事人/目击者相关联系信息等

## **5、竞赛医疗响应机制:**

### (1) 医疗人员第一时间在现场

现场评估 - 汇报<医疗中心> - - - 医疗中心协调绿色通道  
- (如有需要) - 组委会发布进一步赛事应急决定，包含调整、暂停、取消等

### (2) 非医疗人员第一时间在现场

确保自身/现场安全，勿挪动伤者，对现场形成安全保护，指挥后序选手安全通过 - 向<队长汇报>- <队长>向<组长>及<医疗负责人><医疗中心>汇报 - (如有需要)呼叫医疗救护力量增援 - 医疗指挥部协调绿色通道 - (如有需要) - 组委会发布进一步赛事应急决定，包含调整、暂停、取消等

### (3) 非医疗的第一响应人的处置措施包含:

- 保护现场安全，防止二次伤害
- 组织附近力量，确保后序选手安全通过
- 向上汇报如下：
  - 事发位置描述
  - 波及选手人数
  - 受伤性质
  - 是否任何潜在的危險
- 支援力量到达后：
  - 管理周边人流，确保现场处置环境安全
  - 如有需要，记录受伤选手信息
  - 如有需要，协助医疗救助

### (4) 重伤/群伤响应机制

<队长>到达现场后，需第一时间向<组长><负责人>通报现场情况，如通报为重伤/群伤，则立即开启相关处置流程：

<负责人>向<医疗中心>汇报，同时要求附近安保力量支持 - - 医疗指挥部协调绿色通道 - （如有需要）- 组委会发布进一步赛事应急决定，包含调整、暂停、取消等 - 调集涉及选手的相关信息，进行后续工作

## **6、疫情防控原则**

按照上海市新型冠状病毒肺炎疫情防控工作领导小组办公室

《关于调整我市集体类活动防疫管理有关要求的通知》（沪肺炎防控办【2023】18号）精神，做好集体类活动疫情防控工作。

（1） 现场工作人员应佩戴口罩，测量体温，运动员赛前体温 $\geq 37.3$ 度或有疑似症状（发热、咳嗽、咽痛、腹泻呕吐等）不适宜继续参赛。

（2） 运动员应在赛前一天进行一次抗原检测，结果为阴性方可参赛。

（3） 搭建的棚房、简易厕所应保持室内通风，进行环境消杀。

（4） 现场应配备免洗手液、口罩等防疫物品，供参与者取用。

（5） 现场应设置防疫措施警示看板或条幅，随时提醒参与者注意个人防护。

（6） 其他未尽事宜，按属地化防疫现行政策要求执行。

## 7、赛事熔断机制

当发生如下重大紧急情况时：

- 自然灾害，包括水旱灾害、气象灾害、地震灾害、地质灾害、海洋灾害、生物灾害和森林草原火灾等；

- 事故灾难，包括各类安全事故、交通运输事故、公共体育设施和设备事故、环境污染和生态破坏事件、竞赛事故等；

- 公共卫生事件，包括传染病疫情、群体性不明原因疾病、食品安全和职业危害、动物疫情以及其他严重影响公众健康和生命安全的事件等；

- 社会安全事件，包括恐怖袭击事件、经济安全事件和涉外突发事件等；

- 其他可能导致赛事无法继续进行的情况。

相关<队长><组长><部长>需第一时间向熔断合议组汇报，由熔断合议组开启紧急通讯频道，向组委会、指挥中心汇报相关情况，由<组委会>根据情况投票开启熔断机制：

- 熔断机制开启后，由<赛事总监>向下发布各<负责人><部长><组长>，要求做好赛事暂停/取消准备。

- 组委会投票决定赛事暂停/取消。

### 暂停

- <赛事总监>及组委会各部门机构向下传达，由<赛事/嘉年华/安保/医疗 负责人>及公安、医疗等机构，包括不限于截停选手、封闭/开放赛道、沟通交流机制建立、救援/支援力量响应、相关负责人到达第一现场等

- <赛事总监>、公安、医疗等部门随时传达<组委会>决策，包含暂停时间，重启原则、重启命令等。

- <熔断合议组>负责召开紧急会议，参与者包含青浦区所属的人民政府分管领导、区体育局主要负责人、公安分局主要负责人、区卫健委主要负责人、区应急局主要负责人、区气象局主要负责人各 1 位，以及吴江区人民政府代表、嘉善县人民政府代表

各 1 位。决策并发布下一步处理意见<复赛>或<取消>，如取消即进入取消流程。

- 相关<负责人>在现场发布赛事恢复命令，并执行相应措施，如赛道管控、选手沟通、救援/支援力量退出、竞赛恢复等。

### 取消

- <赛事总监>及组委会各部门机构向下传达，由<赛事/嘉年华/安保/医疗 负责人>及公安、医疗等机构共同执行相关取消措施，包括不仅限于截停选手、封闭/赛道、紧急沟通交流机制建立、疏散撤离、救援/支援力量响应、相关负责人到达第一现场、引导选手安全有序返回、取消后的押金、参赛资格处理方法宣讲等，严防次生灾害和衍生时间发生

- <熔断合议组>负责召开紧急会议，参与者包含青浦区所属的人民政府分管领导、区体育局主要负责人、公安分局主要负责人、区卫健委主要负责人、区应急局主要负责人、区气象局主要负责人各 1 位，以及吴江区人民政府代表、嘉善县人民政府代表各 1 位。

- 如取消因重大事故舆情，公安及相关政府部门即时开展调查处置流程并由<组委会>牵头领导相关处置、发布措施。

- 如取消为不可抗力，则确认相关处理意见及流程，由赛事发言人负责起草发言稿并向<组委会>提报确认

- 如有需要，赛事公关团队将于嘉年华现场新闻中心筹备发布会事宜，包含场地筹备、媒体管理等

- 如无发布会需要，则第一时间在指定渠道经组委会批准，由赛事公关团队发布相关赛事取消信息，做好舆情引导工作

**熔断机制：当紧急情况由4大部门级判定为需要熔断的情况下，提交组委会及熔断会议组投票决定**



## 8、工作人员响应工作原则：

- (1) 时刻考虑自己的人身安全
- (2) 维护现场秩序，避免二次伤害及事故发生
- (3) 保持冷静，收集信息，评估情况，完成通讯汇报
- (4) 召集周边救援力量，确保公众安全

- (5) 除非受过适当的培训，否则不得擅自采取救援行动或启动医疗程序
- (6) 如出现危险的、可疑的、或冒险的情况，立即向主管报告
- (7) 没有<负责人>在场的情况下，不得进行任何影响赛事正常进行的措施，包括暂停、疏散、撤离等，不可宣扬任何不当言论。
- (8) 配合到场的警察、消防和应急响应机构工作

部分情况可参照如下建议：

**① 骚乱**

确保自身安全，立即上报

如果为外部骚乱，考虑使用应急避难场所

**② 扰乱秩序或犯罪活动**

联络现场安保力量或拨打 110

**③ 不可抗力**

在危险等级降低以前，所有活动暂停，就地消除其他隐患，如充气物料放气、挡板落地等

工作人员评估场地当前的安全性，向上报告灾害情况

如果安全，召集周边力量用警戒线进行隔离

如果有必要，协助建立并维护简单的医疗响应区

除非情况需要，不主张疏散撤离

除非经过专业培训，否则不得尝试救援

召集其他人员，维护联络沟通机制，配合进行岗位分工和物资分配

如果必要，执行疏散程序

④ **动物：**

以远距离投掷物品驱赶为主，切勿自行随意进入赛道

召集周边力量对选手进行引导，减速、截停

如有事故发生，执行相关响应机制

<本方案将视政策及形势变化而更新相关内容的同时更新版本号>



## 附件 3

# 医疗保障方案

(2023 第一版)

## 一、工作目标

为做好本次赛事医疗保障工作，建立“统一指挥、分工协作、各司其职、无缝对接”的工作机制，不断优化、细化各项工作，全力确保赛事安全有序的举办。

## 二、赛事基本情况

### 1. 项目设置

- 周六：8 点-17 点，绕圈赛，5.7 公里/圈，每组别 3-5 圈
- 周日：7 点-12 点，公路赛，87 公里

2. 起终点：上海市青浦区，青浦大道淀山湖大道口

3. 赛事规模：3,200 人

## 三、医疗急救保障力量

### (一) 救护车

- 绕圈赛：配置 3 辆救护车，由青浦区医疗急救中心派出。
- 公路赛：配置 7 辆救护车，分别由青浦区医疗急救中心、苏州市急救中心及嘉善县急救站派出。（具体点位详见附件 1 之附图二）

1. 车辆装备：参与赛道救援的救护车全部为监护型救护车，标准装备配置齐全，并每车配担架及必备的医疗急救设备、药品和耗材。

2. 人员配置：医生、护士/急救员、驾驶员各 1 人。

3. 通讯配备：对讲机，手机。

4. 转运原则：转运伤员一般按就近原则转运至指定定点医院，特殊情况报现场指挥部，并听从安排。

## （二）赛道急救

### 1. 绕圈赛

- 巡视岗：赛道急救人员通过电助力车巡航的方式观察赛道内情况并在第一时间提供有效的保障，携带无线电通讯设备、急救包、AED实施保障，负责及时响应及赛道伤情处置。

- 应急车：赛道急救人员通过中型应急车定点待命的方式提供有效的保障，携带无线电通讯设备、急救包、AED，负责接收指挥部指令前往现场处置。

### 2. 公路赛

- 巡视岗：赛道急救人员通过摩托车巡航的方式观察赛道内情况并在第一时间提供有效的保障，携带无线电通讯设备、急救包、AED实施保障，负责及时响应及赛道伤情处置。

- 应急车：赛道急救人员通过中型应急车定点待命的方式提供有效的保障，携带无线通讯设备、急救包、AED，负责接收指挥部指令前往现场处置。

## （三）医疗站

1. 绕圈赛：在起终点处设1个医疗站，由2名医生及2名护士携带基础医疗物资定点保障。

2. 公路赛：在起终点及全程赛道中共设4个医疗站，起终点医疗站由2名医生及2名护士组成，赛道医疗站由1名医生及1名护士组成，均携带基础医疗物资定点保障。（具体点位详见

附件 1 之附图二)

#### (四) 定点医院

由青浦区卫健委、嘉善县卫生健康局、吴江区卫健委应急办各委派具备综合抢救能力的定点医院，开设绿色通道，为赛事做好伤员抢救及收治工作。

#### 四、工作要求

(一) 高度重视，协调配合。各单位要在领导小组的有力领导下，以高度的政治责任感，克服自身困难，精心组织，全力做好赛事保障工作。各小组要不断完善工作方案，明确责任人，协调做好各方面工作，圆满完成医疗急救保障工作。

(二) 责任到人，培训到位。各单位要派出业务精、素质强的工作人员参与保障工作。各医疗机构要以此为契机，做好全体医务人员的医疗应急救援技能培训，并开展模拟演练，确保紧急情况下有一支拉得出、打得响的医疗队伍。

(三) 完善预案，有序响应。各定点医院要在院内组建医疗救治专家团队和医疗应急小分队，制定应急预案。院内开通绿色通道，预留一定数量的床位。除现场保障人员外，比赛当天其他医院人员原则上都要留在医院待命。(四) 严守纪律，认真履职。各单位要认真做好保障物资的准备工作。工作人员要规范着装上岗、听从指挥、遵守纪律。按时到岗、认真履职，服从现场指挥部的调配，确保现场医疗保障工作有序开展，圆满完成。